

.NET Framework 用帳票作成ツール

Reports.NET

プログラマーズマニュアル

第9版

2013年5月10日

Pao@Office

Copyright©2003-2013 Pao@Office

All rights reserved.

本書は、有限会社パオ・アット・オフィスが開発したソフトウェア「**Reports.net**」についての説明を行うものです。

利用者は本書のいかなる部分も、発行者の許可なく、複製を行ってはいけません。

有限会社パオ・アット・オフィスは、本書の内容に起因する一切の結果に関して、いかなる責任も負いません。

有限会社パオ・アット・オフィスは、本書の内容、または **Reports.net** の仕様を予告なく改訂、あるいは、内容変更する権利を有します。また、それらの行為を行った場合においても、利用者への通知の義務を負いません。

有限会社パオ・アット・オフィスは、**Reports.net** の仕様に起因する結果にたいして、いかなる責任も負いません。

マニュアル中での画像は、説明のため見やすく編集している箇所があります。利用者の皆様の画面とは一致しない場合がございますので、あらかじめご了承ください。

本マニュアルの中で記載されている製品名は、各社の登録商標もしくは商標です。

有限会社パオ・アット・オフィス

郵便番号 275-0026

千葉県習志野市谷津 3-29-2-401

<http://www.pao.ac/>

目次

はじめに	2
機能概要	5
動作条件	7
使用方法	8
アプリケーションプログラムからの Reports.net 使用方法.....	9
例題サンプルプログラムの紹介	9
C#の例	11
VB.NET の例.....	12
印刷・プレビューオブジェクトのインスタンス生成方法	13
レポート定義ファイル読み込み方法.....	14
ページの開始・終了宣言の方法	15
オブジェクトへのデータセット方法(C#.NET 表記).....	16
オブジェクトへのデータセット方法(VB.NET 表記)	19
印刷・プレビューの指示方法.....	22
PDF 出力方法	23
印刷データの保存・読み込み方法.....	24
圧縮した印刷バイナリデータ取得 (Web サービス用).....	25
SVG、SVGZ 出力方法	25
プログラマーズリファレンス.....	26
IReport インターフェース	26
ReportCreator クラス	28
GetPreview メソッド	29
GetReport メソッド	30
GetPdf メソッド	31
GetImagePdf メソッド.....	32
LoadDefFile メソッド	33
PageStart メソッド	34
PageEnd メソッド.....	35
Write メソッド.....	36
void Write(string name, string value) メソッド	37
void Write(string name, string value, int index) メソッド	38
void Write(string name, int index) メソッド.....	39
Sub Write(name As String, value As String) メソッド	40
Sub Write(name As String, value As String, index As Long) メソッド	41

Sub Write(name As String, index As Long) メソッド.....	42
Output メソッド.....	43
Output() メソッド.....	44
Output(System.Drawing.Printing.PrinterSettings setting) メソッド.....	45
SaveXMLFile メソッド.....	46
LoadXMLFile メソッド.....	47
SaveData メソッド.....	48
LoadData メソッド.....	49
SaveSVGFile メソッド.....	50
SaveSVGZFile メソッド.....	51
SavePDF メソッド (Stream).....	52
SavePDF メソッド (ファイル).....	53
AllPage プロパティ.....	54
AccessFile プロパティ.....	55
CutByPage プロパティ.....	56
DisplayDialog プロパティ.....	57
DisplayPrinting プロパティ.....	58
MarginTop プロパティ.....	59
MarginLeft プロパティ.....	60
PreviewDialog プロパティ.....	61
SwapPdfImage プロパティ.....	62
z_Objects プロパティ / IObjects インターフェース.....	63
SetObject (string objName) メソッド.....	64
SetObject (string objName, int lineNo) メソッド.....	65
z_Text プロパティ / ZText クラス.....	66
z_Line プロパティ / ZLine クラス.....	67
z_Square プロパティ / ZSquare クラス.....	68
z_Circle プロパティ / ZCircle クラス.....	69
z_Image プロパティ / ZImage クラス.....	70
z_Barcode プロパティ / ZBarcode クラス.....	71
z_ArtText プロパティ / ZArtText クラス.....	72
z_FontAttr プロパティ / ZFontAttr クラス.....	74
z_LineAttr プロパティ / ZLineAttr クラス.....	75
z_PreviewWindow プロパティ / IPreviewWindow インターフェース.....	76
z_VersionWindow プロパティ / IVersionWindow インターフェース.....	77
変更履歴.....	78

はじめに

.NET 開発環境下で開発を行っているプログラマの皆様、こんにちは、お疲れ様です。

Reports.net の クラスとしてのインターフェースは非常にシンプルです。

クラスやメソッドの数も少ししかありません。

IReports インターフェース … 印刷又はプレビューを行うための共通インターフェース

— LoadDefFile メソッド	… レポート定義ファイルを読み込む
— PageStart メソッド	… ページの開始を宣言する
— Write メソッド	… 印刷データを書き込む
— PageEnd メソッド	… ページの終了を宣言する
— Output メソッド	… 印刷／プレビューを指示する
— SavePDF メソッド	… PDF 形式の印刷データを書き出す
— SaveXMLFile メソッド	… 印刷データファイルを書き出す
— LoadXMLFile メソッド	… 印刷データファイルを読み込む
— SaveData メソッド	… 圧縮した印刷バイナリデータを返す
— LoadData メソッド	… 圧縮した印刷バイナリデータを読み込む (上記2つは WEB サービスとの転送フォーマット)
— SaveSVGFile メソッド	… SVG 形式の帳票画像データを書き出す
— SaveSVGZFile メソッド	… SVGZ 形式の帳票画像データを書き出す

ReportCreator クラス …上記の IReports 型で、

印刷又は、プレビュー等のインスタンス(オブジェクト)を返す

— GetPreview メソッド	… プレビューオブジェクトを返す
— GetReport メソッド	… 印刷オブジェクトを返す
— GetPdf メソッド	… PDF オブジェクトを返す
— GetImagePdf メソッド	… イメージ PDF オブジェクトを返す

※ReportStartImpl クラスも見えると思いますが、これはプレビュー単体起動用なので気にしないでください。

それでは本書内ではコーディング例等を用いながら、各クラスやメソッドについてももう少し細かく書いていくことにします。

皆様が楽しんで楽にプログラミングできることを心から願います。

作者

2013年5月10日現在、前頁のインターフェースに下記プロパティが追加されております。
全てお客様のご要望により、都度実装していった機能でございます。

IReports	インターフェース	・・・印刷又はプレビューを行うための共通インターフェース
—	int AllPage	・・・全ページ数
—	bool AccessFile	・・・ファイルにアクセスする事(ファイルに保存等)を許可する・しない
—	bool CutByPage	・・・1 ページずつ用紙カットする・しない(ラベルプリンタ用)
—	bool DisplayDialog	・・・印刷ダイアログの表示する・しない
—	bool DisplayPrinting	・・・印刷中(ページ数)の表示する・しない
—	float MarginTop	・・・上部余白(印刷・プレビュー時のみ有効) mm 単位で指定
—	float MarginLeft	・・・左側余白(印刷・プレビュー時のみ有効) mm 単位で指定
—	bool PreviewDialog	・・・プレビューをダイアログ表示する・しない
—	bool SwapPdfImage	・・・PDF 出力中、画像データをスワップする・しない
—	IObjects z_Objects	・・・各印刷オブジェクトのプロパティ変更に静的クラス ※帳票デザイン時、各オブジェクトのプロパティ通りです。 説明は割愛します。
—	IPreviewWindow z_PreviewWindow	・・・プレビュー画面情報。 次ページで説明します。

IPreviewWindow インターフェース(プレビュー画面情報)のプロパティ一覧

```
/// プレビュー画面タイトル
string z_TitleText

/// プレビュー画面アイコン
Icon z_Icon

/// プレビュー画面上位置(Y 座標)
int z_Top

/// プレビュー画面左位置(X 座標)
int z_Left

/// プレビュー画面幅
int z_Width

/// プレビュー画面高さ
int z_Height

/// プレビューウィンドウの最大化表示
bool z_Maximum

/// PDF 保存先
string z_SavePdfPath

/// 印刷データ保存先
string z_SaveXmlPath

/// プレビュー画面 開くボタン表示
bool z_VisibleOpenButton

/// プレビュー画面 保存ボタン表示
bool z_VisibleSaveButton

/// プレビュー画面 印刷ボタン表示
bool z_VisiblePrintButton

/// プレビュー画面 メニュー表示
bool z_VisibleMenu

/// バージョンウィンドウ
IVersionWindow z_VersionWindow

/// プレビュー表示倍率
double z_Zoom

/// プレビュー画面のツールバーに小さいアイコンを表示する場合、true を指定。
/// 既定値： false (大きいアイコン)
bool z_SmallToolBarIcon

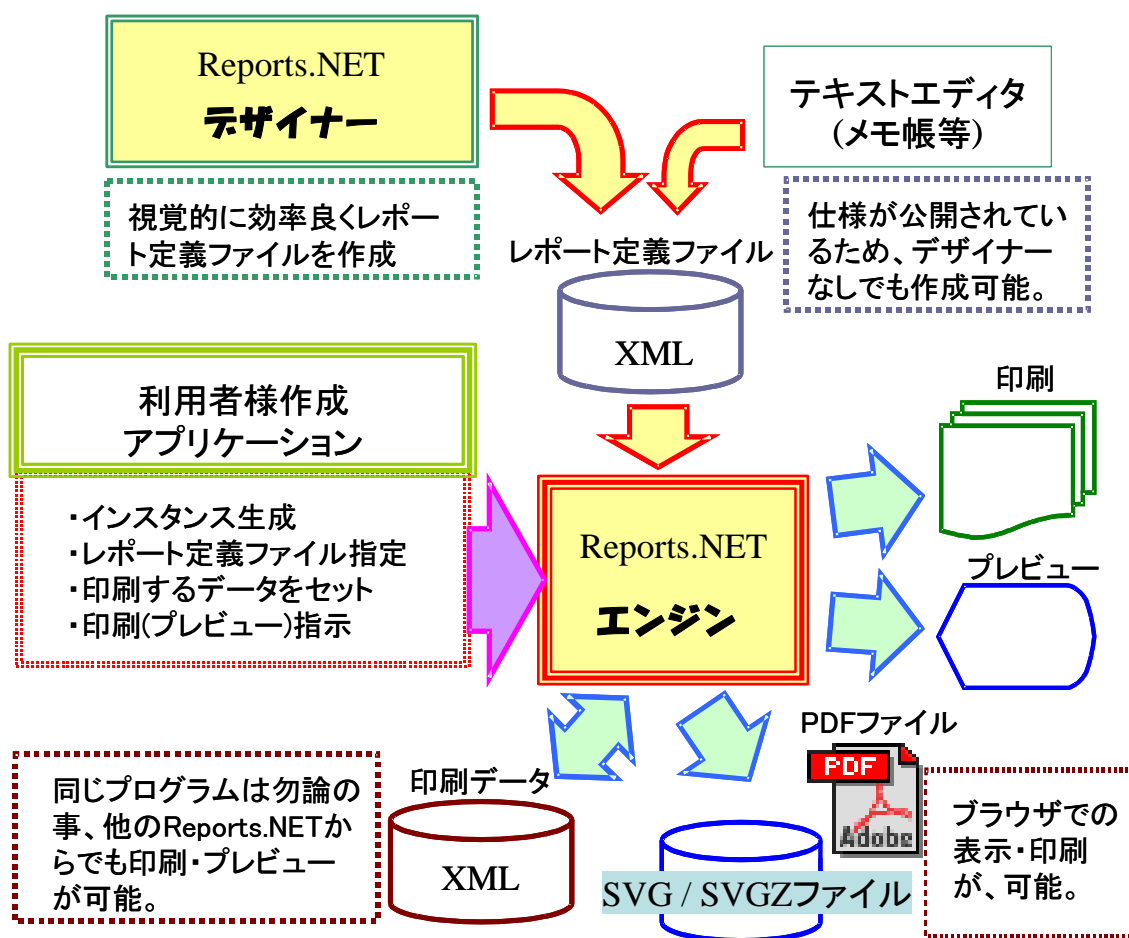
/// プレビュー画面のツールバーに、テキストを表示する場合、true。
/// アイコンのみ出力して、テキストを表示しない場合、false。
/// 既定値： true (テキストを表示)
bool z_DispToolBarText
```

機能概要

【単体機能】

Reports.net の核となるのは、エンジンと呼ばれる部分です。エンジンは、.NET アプリケーションに対し、「レポート定義ファイル」により定義された帳票を作成するための機能を提供します。利用者様は任意のアプリケーションからエンジンを制御し、帳票の印刷・プレビューや「印刷データ」の書き出しを行う事が可能です。

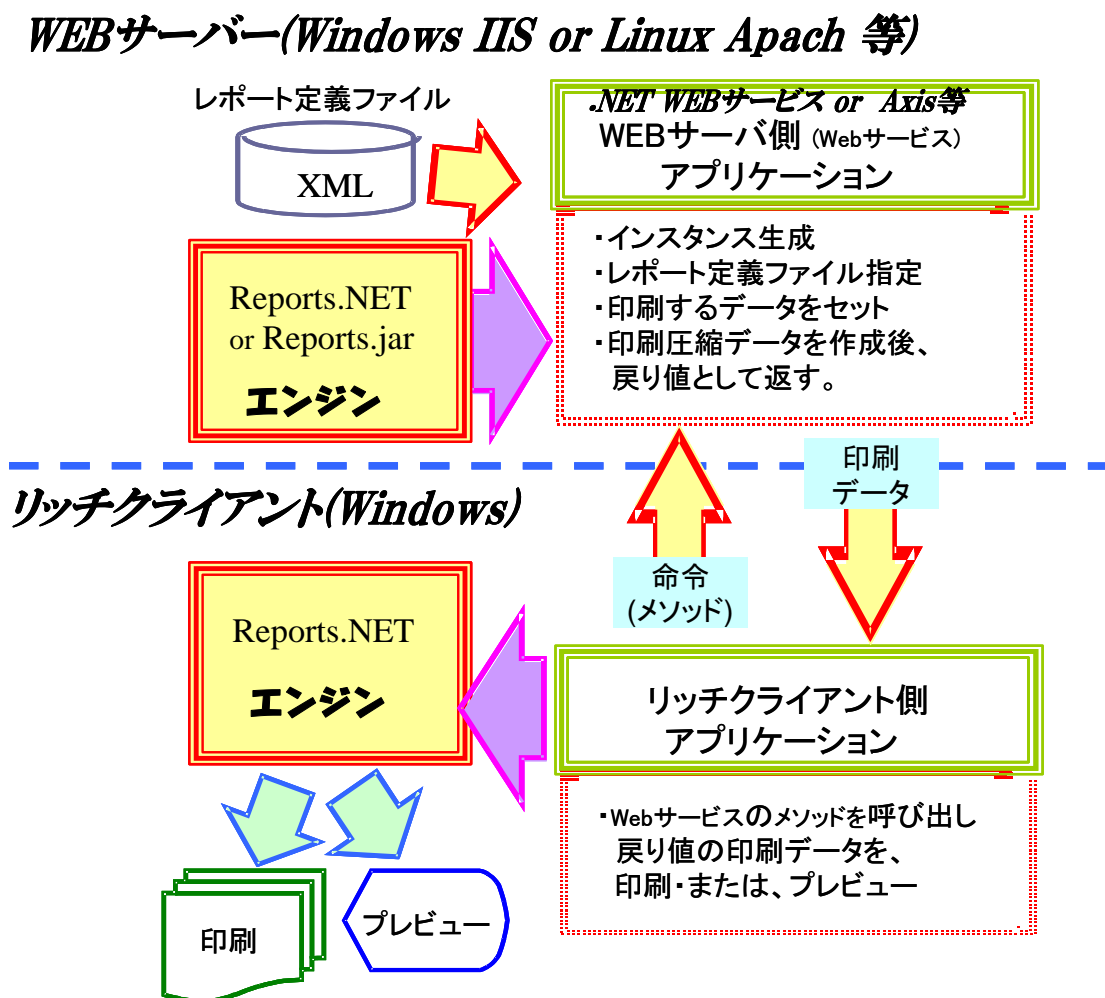
また、PDF や SVG / SVGZ 形式のファイルに出力することが可能で、ブラウザでプレビュー・印刷を行うことができます。



【Web サービスとの連携】

Windows をプラットフォームとしたリッチクライアントから、IIS や UNIX(Linux 等)サーバ上の WEB サービス(.NET Webservice / axis 等)に対して1つの命令を下す(メソッドを呼び出す)だけで、WEB サーバから印刷データを圧縮したバイナリデータを取得し、印刷を行うことが可能です。クライアントから命令がきたら(メソッドが呼び出されたら)サーバ側のみでデータベース等にアクセスして印刷データを作成し、バイナリデータ(byte[]型変数)として、クライアント側に返し、クライアント側でそれを印刷するという仕組みです。

WEB サーバ側のプラットフォームに多様性を持たせるため、開発言語は、.NET だけでなく Java 言語にも対応しています。(Reports.jar)



動作条件

本製品を使用するためには、以下の条件を満たす環境のパソコンが必要です。

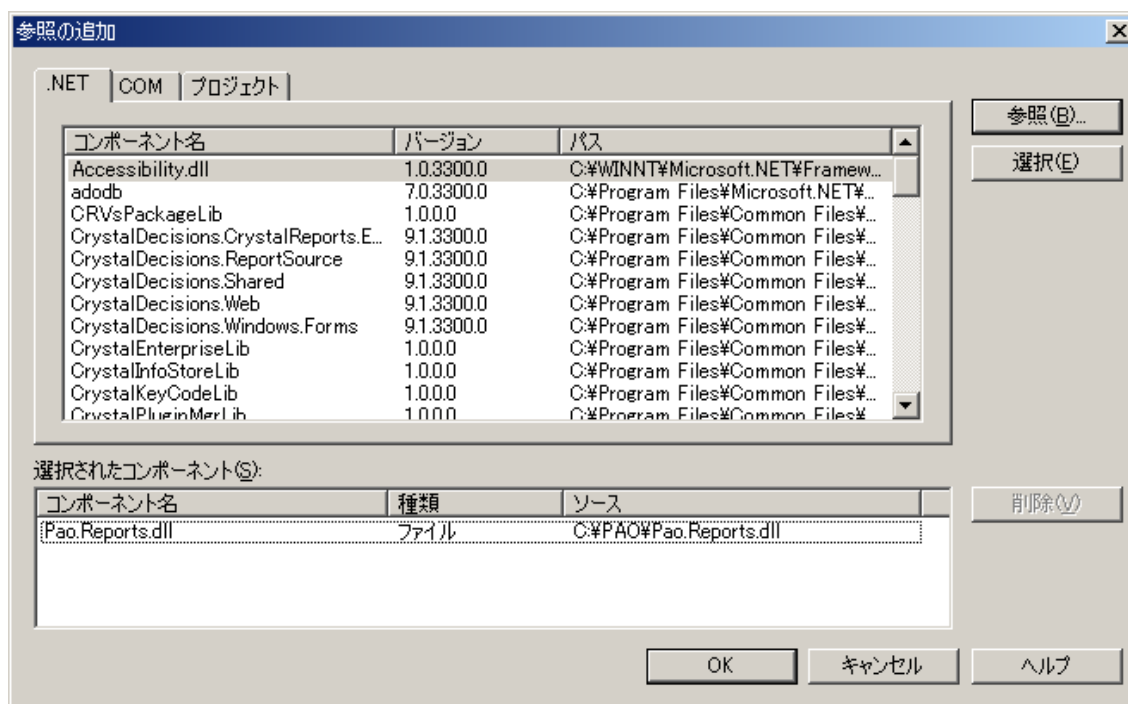
OS	Windows XP/Vista/7/ 8 / Server 2003/ Server 2008/ Server 2008 R2 ※AnyCpu(32bit・64bit 共用)/64bit 専用 別に製品ご提供。
.Net Framwwork	.NET Framework : 2.0 / 3.0 / 3.5 / 4.0 / 4.5 .NET Framework のバージョン別に製品ご提供。下位互換あり。
開発環境	Microsoft Visual Studio 2005 /2008 / 2010 / 2012
開発言語	開発言語: VB.NET/C#/他 .net 用言語

使用方法

1. Reports.net をインストールしてください。最新版は常に製品サイトにご用意させて頂いております。

<http://www.pao.ac/reports.net/#download>

Reports.net をご利用になりたいプログラムのプロジェクトに、「Pao.Reports.dll」への参照を追加して下さい。



「Pao.Reports.dll」は、以下のいずれかのインストール先フォルダにあります。

C:\Program Files (x86)\Pao@Office\Reports.net

C:\Program Files\Pao@Office\Reports.net

2. 必要に応じて C# の場合は「using」を、VB.NET の場合は「Imports」を定義して下さい。

C# の場合

```
using Pao.Reports;
```

VB.NET の場合

```
Imports Pao.Reports
```

アプリケーションプログラムからの Reports.net 使用方法

例題サンプルプログラムの紹介

ここで説明に上げるサンプルプログラムは、インストールフォルダ内の
Samle¥1.programers(PDF・SZG 出力)

フォルダに納められています。

※現在、このサンプルプログラムは PDF 出力など、いくつかの機能が加えられており
説明の内容と異なる部分がございます。合致する部分を参考にさせていただきます。

それでは、ここに示す例題サンプルプログラムにそって都度説明をしていきます。まず、
大体のプログラムの流れを頭に入れておいて下さい。

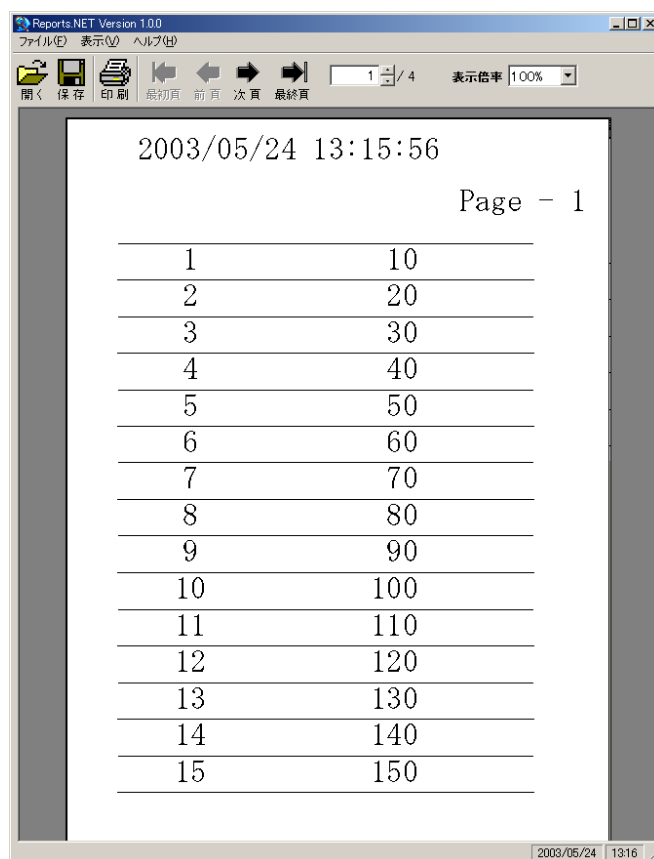
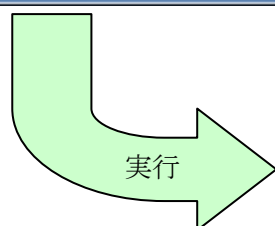
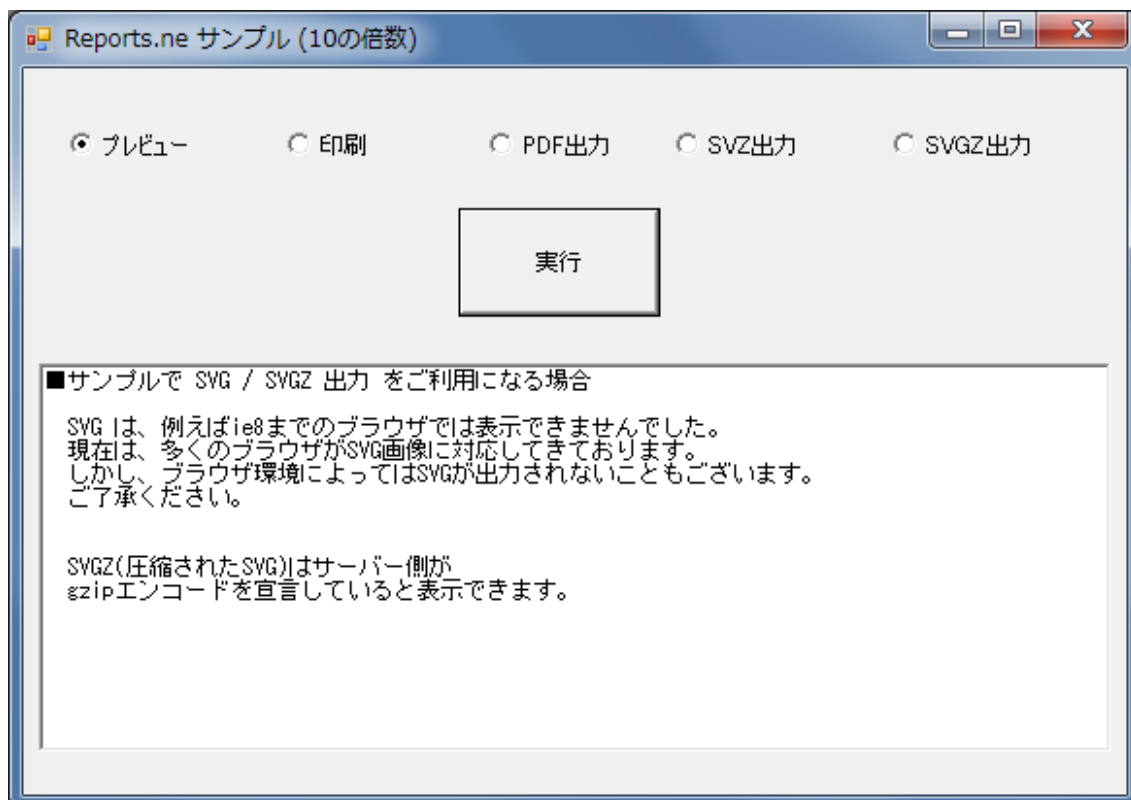
<プログラムの説明>

- 画面のラジオボタン(オプションボタン)にて、印刷又は、プレビューを選択されて、実行ボタンをクリックされた後、動作します。
- 帳票の各ページのヘッダに日時と頁数を書き込みます。
- 明細部は、60回ループしてその行番号と、回数を10倍した値を表に書き込みます。
- 明細部の各行は、横罫線で区切られます。
- 改ページの条件は15行なので、全部で4ページになります。
- 以上の描画が済むと、画面の指示に従い、印刷、又はプレビューを行います。
- 最後に、一旦、印刷又はプレビューした印刷データを、印刷データファイルに保存し、もう一度その印刷データファイルを読み込んで、その印刷データをプレビュー表示します。

以上の処理を実現しているサンプルプログラムを **C#.NET/VB.NET** 共に作成しましたので、参考までに少し追ってみてください。コメントが入っておりますので、そこを読むだけでも構いません。

ここでは、サンプルプログラムの処理の流れを頭に入れておいてください。

<サンプルプログラム実行時>



C#の例

```
//IReport インターフェイスで宣言(印刷・プレビューどちらでも使える入れ物の用意)
IReport paoRep = null;

if (radioButtonPreview.Checked) //ラジオボタンでプレビューが選択されている場合
{
    //プレビューオブジェクトのインスタンスを獲得
    paoRep = ReportCreator.GetPreview();
}
else
{
    //印刷オブジェクトのインスタンスを獲得
    paoRep = ReportCreator.GetReport();
}

//レポート定義ファイルの読み込み
paoRep.LoadDefFile("レポート定義ファイル.xml");

int page = 0; //頁数を定義
int line = 0; //行数を定義

for (int i = 0; i < 60; i++)
{
    if (i % 15 == 0) //1頁15行で開始
    {
        //頁開始を宣言
        paoRep.PageStart();
        page++; //頁数をインクリメント
        line = 0; //行数を初期化

        //***ヘッダのセット***
        //文字列のセット
        paoRep.Write("日付", System.DateTime.Now.ToString());
        paoRep.Write("頁数", "Page - " + page.ToString());
    }
    line++; //行数をインクリメント

    //***明細のセット***
    //繰返し文字列のセット
    paoRep.Write("行番号", (i+1).ToString(), line);
    paoRep.Write("10倍数", ((i+1)*10).ToString(), line);
    //繰返し図形(横線)のセット
    paoRep.Write("横線", line);

    if (((i+1) % 15) == 0) paoRep.PageEnd(); //1頁15行で終了宣言
}

//印刷/プレビューを実行
paoRep.Output();

paoRep.SaveXMLFile("印刷データ.XML"); //印刷データの保存

//プレビューオブジェクトのインスタンスを獲得しなおし(一旦初期化)
paoRep = ReportCreator.GetPreview();

paoRep.LoadXMLFile("印刷データ.XML"); //印刷データの読み込み
paoRep.Output(); //プレビューを実行
```

VB.NET の例

```
' IReport インターフェースで宣言(印刷・レポートどちらでも使える入れ物の用意)
Dim paoRep As IReport = Nothing

If radioButtonPreview.Checked = True Then ' ラジオボタンでプレビューが選択されている場合
    ' プレビューオブジェクトのインスタンスを獲得
    paoRep = ReportCreator.GetPreview()
Else
    ' 印刷オブジェクトのインスタンスを獲得
    paoRep = ReportCreator.GetReport()
End If

' レポート定義ファイルの読み込み
paoRep.LoadDefFile("レポート定義ファイル.xml")

Dim page As Integer = 0 ' 頁数を定義
Dim line As Integer = 0 ' 行数を定義
Dim i As Integer
For i = 1 To 60
    If ((i - 1) Mod 15 = 0) Then ' 1頁15行で開始
        ' 頁開始を宣言
        paoRep.PageStart()
        page = page + 1 ' 頁数をインクリメント
        line = 0 ' 行数を初期化

        ' ***ヘッダのセット***
        ' 文字列のセット
        paoRep.Write("日付", System.DateTime.Now.ToString())
        paoRep.Write("頁数", "Page - " + page.ToString())

    End If
    line = line + 1 ' 行数をインクリメント

    ' ***明細のセット***
    ' 繰返し文字列のセット
    paoRep.Write("行番号", i.ToString(), line)
    paoRep.Write("10倍数", (i * 10).ToString(), line)
    ' 繰返し図形(横線)のセット
    paoRep.Write("横線", line)

    If ((i Mod 15) = 0) Then paoRep.PageEnd() ' 1頁15行で終了
Next i

' 印刷/プレビューを実行
paoRep.Output()

paoRep.SaveXMLFile("印刷データファイル.xml") ' 印刷データの保存

' プレビューオブジェクトのインスタンスを獲得しなおし(一旦初期化)
paoRep = ReportCreator.GetPreview()

paoRep.LoadXMLFile("印刷データファイル.xml") ' 印刷データの読み込み

paoRep.Output() ' プレビューを実行
```

印刷・プレビューオブジェクトのインスタンス生成方法

印刷のクラスもプレビューのクラスも同じメソッドを共有しているため、

IReport インターフェースを使ってオブジェクトを宣言した後、

ReportCreator クラスのスタティックメソッドとなっている、

- IReport [GetPreview\(\)](#) ...プレビューオブジェクトのインスタンス生成
- IReport [GetReport\(\)](#) ...印刷オブジェクトのインスタンス生成
- IReport [GetPDF\(\)](#) ...PDF 出力オブジェクトのインスタンス生成
- IReport [GetImagePDF\(\)](#) ...イメージ PDF 出力オブジェクトのインスタンス生成

のいずれかを呼び出すことで、印刷・プレビュー・PDF 出力・イメージ PDF 出力オブジェクトのインスタンスを生成することができます。

<C#.NET の例>

```
//IReport インターフェースで宣言(印刷・プレビューどちらでも使える入れ物の用意)
IReport paoRep = null;

if (radioButtonPreview.Checked) //ラジオボタンでプレビューが選択されている場合
{
    //プレビューオブジェクトのインスタンスを獲得
    paoRep = ReportCreator.GetPreview();
}
else
{
    //印刷オブジェクトのインスタンスを獲得
    paoRep = ReportCreator.GetReport();
}
```

<VB.NET の例>

```
' IReport インターフェースで宣言(印刷・レポートどちらでも使える入れ物の用意)
Dim paoRep As IReport = Nothing

If radioButtonPreview.Checked = True Then' ラジオボタンでプレビューが選択されている場合
    ' プレビューオブジェクトのインスタンスを獲得
    paoRep = ReportCreator.GetPreview()
Else
    ' 印刷オブジェクトのインスタンスを獲得
    paoRep = ReportCreator.GetReport()
End If
```

勿論、プレビューだけ行いたい場合等は・・・

```
IReport paoRep = ReportCreator.GetPreview();
Dim paoRep As IReport = ReportCreator.GetPreview()
```

のようにすることも可能です。

レポート定義ファイル読み込み方法

プログラムから帳票にデータをセットする場合は、まず、デザイナーで作成されたレポート定義ファイルを読み込みます。

※レポート定義ファイルには、印刷時出力する各オブジェクトの位置や色など属性情報(プロパティ)が、XML ファイル形式で書き込まれております。

プログラムからレポート定義ファイルを読み込むには、[IReport インターフェース](#)に実装されている [LoadDefFile](#) メソッドを使用します。[LoadDefFile](#) メソッドの第一引数に読み込むレポート定義ファイルのパスを指定してください。

サンプルでは、相対パスになっておりますが、プログラムがどこで動作するかわからないため、絶対パスを指定することもできます。(例：“C:¥Test¥レポート定義ファイル.xml”)

<C#.NET の例>

```
//レポート定義ファイルの読み込み  
paoRep.LoadDefFile("レポート定義ファイル.xml");
```

<VB.NET の例>

```
'レポート定義ファイルの読み込み  
paoRep.LoadDefFile("レポート定義ファイル.xml")
```

ページの開始・終了宣言の方法

プログラムから帳票にデータをセットする場合は、レポート定義ファイルを読み込んだ後、ページ毎に、ページの開始宣言及びページの終了宣言をしなければなりません。

ページの開始宣言とページの終了宣言の間で帳票データをセットしますが、デザイナー等で作成されたレポート定義ファイルの内容通り帳票を出力するのであれば、データのセットは不要です。

つまりプログラムからレポート定義体を読み込んで帳票を出力する最小構成は、

- ① 印刷・プレビューインスタンスの生成
- ② レポート定義ファイルの読込
- ③ ページの開始宣言
- ④ ページの終了宣言
- ⑤ 印刷・プレビューの指示

ということになります。

通常の利用では、「③ページ開始宣言」と「④ページ終了宣言」の間に帳票データをセットするロジックが入る事がほとんどだと思います。

ページ開始宣言・ページ終了宣言を行うには、

[IReport インターフェース](#)に実装されている [PageStart](#) / [PageEnd](#) メソッドを使用します。

引数はありません。

<C#.NET の例>

```
//頁開始を宣言
paoRep. PageStart();
    Write() ...印刷データセット処理
//頁終了を宣言
paoRep. PageEnd();
```

<VB.NET の例>

```
' 頁開始を宣言
paoRep. PageStart()
    Write() ...印刷データセット処理
' 頁終了を宣言
paoRep. PageEnd()
```

オブジェクトへのデータセット方法(C#.NET 表記)

ここでは、どのようにしてレポート定義ファイルで指定された各オブジェクトに対して値を入れたり、表の横罫線を繰り返し描画するのかについて C#表記で述べていきます。

なお、オブジェクトのデータセットは、必ずページの開始宣言([PageStart](#))とページの終了宣言([PageEnd](#))の間で行ってください。

プログラムから帳票にデータをセットする場合は、[IReport インターフェース](#)に実装されている [Write](#) メソッドを使用します。[Write](#) メソッドは、3つのパターンにオーバーロードされています。

(1) void Write(string name, string value)

オブジェクトに対して文字列をセットします。

ヘッダやフッタなど繰り返さない固定オブジェクトの値のセットに使用してください。

string name

レポート定義ファイル内のオブジェクト名を指定します。

この場合、文字列をセットするため対象となるオブジェクトのタイプは、基本的に、**Text**(文字列) と、**ArtText**(装飾文字列) と、**Barcode**(バーコード) のみとなります。オブジェクトを削除したいときに、それ以外のオブジェクトを指定します。

string value

Text(文字列) と、**ArtText**(装飾文字列)オブジェクトの場合、セットする文字列を指定します。

それ以外のオブジェクトに空文字(“”)を指定した場合、そのオブジェクトを削除します。

(2) void Write(string name, string value, int index)

オブジェクトに対して描画位置を指定して文字列をセットします。

表の行など繰り返し値をセットするオブジェクトに使用してください。

このパターンのメソッドを使用する場合、レポート定義ファイル内の **IntervalX** 又は **IntervalY** に 1 以上の値が入っている必要があります。

IntervalX とは、横方向に繰り返す間隔(mm)です。

IntervalY とは、縦方向に繰り返す間隔(mm)です。主に表の行などに使用されます。

string name

レポート定義ファイル内のオブジェクト名を指定します。

この場合、文字列をセットするため対象となるオブジェクトのタイプは、基本的に、**Text**(文字列) と、**ArtText**(装飾文字列)と、**Barcode**(バーコード) のみとなります。オブジェクトを削除したいときに、それ以外のオブジェクトを指定します。

string value

Text(文字列) と、**ArtText**(装飾文字列)オブジェクトの場合、セットする文字列を指定します。

それ以外のオブジェクトに空文字(“”)を指定した場合、そのオブジェクトを削除します。

int index

IntervalX/**IntervalY** で指定された縦方向・横方向の間隔で描画を行うページ内の描画位置です。左上から右下方向に値が大きくなります。

例えば表の場合、**IntervalY** に行間隔をあらかじめ設定しておき、この **index** に行数をセットしていきます。

プログラムの書くと、

出力(印字)位置 = オブジェクト(の最初)の位置 + **IntervalY** × (index - 1)

となります。

```
void Write(string name, int index)
```

オブジェクトに対して描画位置を指定します。

表の行の横罫線など繰り返し描画を行うオブジェクトに使用してください。

このパターンのメソッドを使用する場合、レポート定義ファイル内の `IntervalX` 又は `IntervalY` に 1 以上の値が入っている必要があります。

`IntervalX` とは、横方向に繰り返す間隔(mm)です。

`IntervalY` とは、縦方向に繰り返す間隔(mm)です。主に表の行などに使用されます。

`string name`

レポート定義ファイル内のオブジェクト名を指定します。

この場合、どのオブジェクトでも繰り返し描画ができるため対象となるオブジェクトのタイプは、全てのオブジェクトです。

`int index`

`IntervalX`/`IntervalY` で指定された縦方向・横方向の間隔で描画を行うページ内の描画位置です。左上から右下方向に値が大きくなります。

例えば表の場合、`IntervalY` に行間隔をあらかじめ設定しておき、

この `index` に行数をセットしていきます。

プログラムの書くと、

出力(印字)位置 = オブジェクト(の最初)の位置 + `IntervalY` × (`index` - 1)
となります。

<C#.NET の例>

```
int page = 0; //頁数を定義
int line = 0; //行数を定義
for (int i = 0; i < 60; i++)
{
    if (i % 15 == 0) //1頁15行で開始
    {
        //頁開始を宣言
        paoRep. PageStart();
        page++; //頁数をインクリメント
        line = 0; //行数を初期化
        //***ヘッダのセット***
        //文字列のセット
        paoRep. Write("日付", System.DateTime.Now.ToString());
        paoRep. Write("頁数", "Page - " + page.ToString());
    }
    line++; //行数をインクリメント

    //***明細のセット***
    //繰り返し文字列のセット
    paoRep. Write("行番号", (i+1).ToString(), line);
    paoRep. Write("10倍数", ((i+1)*10).ToString(), line);
    //繰り返し図形(横線)のセット
    paoRep. Write("横線", line);

    if (((i+1) % 15) == 0) paoRep. PageEnd(); //1頁15行で終了宣言
}
```

オブジェクトへのデータセット方法(VB.NET 表記)

ここでは、どのようにしてレポート定義ファイルで指定された各オブジェクトに対して値を入れたり、表の横罫線を繰り返し描画するのかについて VB.NET 表記で述べていきます。なお、オブジェクトのデータセットは、必ずページの開始宣言([PageStart](#))とページの終了宣言([PageEnd](#))の間で行ってください。

プログラムから帳票にデータをセットする場合は、[IReport インターフェース](#)に実装されている [Write\(\)](#) メソッドを使用します。[Write\(\)](#)メソッドは、3つのパターンにオーバーロードされています。

(1) Sub Write(name As String, value As String)

オブジェクトに対して文字列をセットします。

ヘッダやフッタなど繰り返さない固定オブジェクトの値のセットに使用してください。

name As String

レポート定義ファイル内のオブジェクト名を指定します。

この場合、文字列をセットするため対象となるオブジェクトのタイプは、基本的に、**Text**(文字列) と、**ArtText**(装飾文字列) と、**Barcode**(バーコード) のみとなります。オブジェクトを削除したいときに、それ以外のオブジェクトを指定します。

value As String

Text(文字列) と、**ArtText**(装飾文字列)オブジェクトの場合、セットする文字列を指定します。

それ以外のオブジェクトに空文字(“”)を指定した場合、そのオブジェクトを削除します。

Sub Write(name As String, value As String, index As Long)

オブジェクトに対して描画位置を指定して文字列をセットします。

表の行など繰り返し値をセットするオブジェクトに使用してください。

このパターンのメソッドを使用する場合、レポート定義ファイル内の **IntervalX** 又は **IntervalY** に 1 以上の値が入っている必要があります。

IntervalX とは、横方向に繰り返す間隔(mm)です。

IntervalY とは、縦方向に繰り返す間隔(mm)です。主に表の行などに使用されます。

name As String

レポート定義ファイル内のオブジェクト名を指定します。

この場合、文字列をセットするため対象となるオブジェクトのタイプは、基本的に、**Text**(文字列) と、**ArtText**(装飾文字列) と、**Barcode**(バーコード) のみとなります。オブジェクトを削除したいときに、それ以外のオブジェクトを指定します。

value As String

Text(文字列) と、**ArtText**(装飾文字列)オブジェクトの場合、セットする文字列を指定します。

それ以外のオブジェクトに空文字(“”)を指定した場合、そのオブジェクトを削除します。

index As Long

IntervalX/**IntervalY** で指定された縦方向・横方向の間隔で描画を行うページ内の描画位置です。左上から右下方向に値が大きくなります。

例えば表の場合、**IntervalY** に行間隔をあらかじめ設定しておき、この **index** に行数をセットしていきます。

プログラムの書くと、

出力(印字)位置 = オブジェクト(の最初)の位置 + **IntervalY** × (**index** - 1)

となります。

(2) Sub Write(name As String, index As Long)

オブジェクトに対して描画位置を指定します。

表の行の横罫線など繰り返し描画を行うオブジェクトに使用してください。

このパターンのメソッドを使用する場合、レポート定義ファイル内の IntervalX 又は IntervalY に 1 以上の値が入っている必要があります。

IntervalX とは、横方向に繰り返す間隔(mm)です。

IntervalY とは、縦方向に繰り返す間隔(mm)です。主に表の行などに使用されます。

name As String

レポート定義ファイル内のオブジェクト名を指定します。

この場合、どのオブジェクトでも繰り返し描画ができるため対象となるオブジェクトのタイプは、全てのオブジェクトです。

index As Long

IntervalX/IntervalY で指定された縦方向・横方向の間隔で描画を行うページ内の描画位置です。左上から右下方向に値が大きくなります。

例えば表の場合、IntervalY に行間隔をあらかじめ設定しておき、

この index に行数をセットしていきます。

プログラムの書くと、

出力(印字)位置 = オブジェクト(の最初)の位置 + IntervalY × (index - 1)

となります。

<VB.NET の例>

```
Dim page As Integer = 0 ' 頁数を定義
Dim line As Integer = 0 ' 行数を定義
For i = 1 To 60
    If ((i - 1) Mod 15 = 0) Then ' 1頁15行で開始
        ' 頁開始を宣言
        paoRep.PageStart()
        page = page + 1 ' 頁数をインクリメント
        line = 0 ' 行数を初期化

        ' ***ヘッダのセット***
        ' 文字列のセット
        paoRep.Write("日付", System.DateTime.Now.ToString())
        paoRep.Write("頁数", "Page - " + page.ToString())
    End If
    line = line + 1 ' 行数をインクリメント

    ' ***明細のセット***
    ' 繰り返し文字列のセット
    paoRep.Write("行番号", i.ToString(), line)
    paoRep.Write("10倍数", (i * 10).ToString(), line)
    ' 繰り返し図形(横線)のセット
    paoRep.Write("横線", line)

    If ((i Mod 15) = 0) Then paoRep.PageEnd() ' 1頁15行で終了
Next i
```


印刷・プレビューの指示方法

各帳票のオブジェクトヘータのセットが終わり、最後のページ終了宣言(PageEnd)が終わると、印刷・プレビューを行う事ができます。

プログラムから印刷/プレビューを行うには、[IReport インターフェース](#)に実装されている [Output](#) メソッドを使用します。引数はありません。

<C#.NET の例>

```
paoRep. Output(); // 印刷/プレビューを実行
```

<VB.NET の例>

```
paoRep. Output() ' 印刷/プレビューを実行
```

PDF 出力方法

PDF 出力を行うには、まず、PDF 出力用のインスタンスを生成する必要があります。

[IReport インターフェース](#)に実装されている [GetPDF](#) メソッド、または、[GetImagePDF](#) メソッドを使用してインスタンスを取得してください。

インスタンス取得後、これまでの説明と同様に、

- ① レポート定義ファイルの読込 ([LoadDefFile](#) メソッド)
- ② ページの開始宣言 ([PageStart](#) メソッド)
- ③ データのセット ([Write](#) メソッド)
- ④ ページの終了宣言 ([PageEnd](#) メソッド)

を行ってください。

各帳票オブジェクトへデータのセットが終わり、最後のページ終了宣言([PageEnd](#))が終わると、PDF ファイルへ出力を行うことができます。印刷・プレビューを行うタイミングと同じタイミングです。

プログラムから PDF 出力を行うには、[IReport インターフェース](#)に実装されている [SavePDF](#) メソッドを使用します。

引数は、PDF ファイル名、又は、ストリーム(System.IO.Stream) です。

<C#.NET の例>

```
'PDFオブジェクトのインスタンスを獲得
paoRep = ReportCreator.GetPDF (); または、 paoRep = ReportCreator.GetImagePDF ();
:
:
// PDF出力
paoRep.SavePDF ();
```

<VB.NET の例>

```
'PDFオブジェクトのインスタンスを獲得
paoRep = ReportCreator.GetPDF () または、 paoRep = ReportCreator.GetImagePDF ()
:
:
' PDF出力
paoRep.SavePDF ()
```

印刷データの保存・読み込み方法

Reports.net では、印刷データをそのまま XML ファイルに保存し、それを読み込むことができます。例えば、WEB アプリケーションとクライアントとの通信などで、サーバ側でデータベース検索して帳票を作成し、そのデータをクライアントが受け取るようなことが可能なのです。

印刷データの保存を行えるタイミングは、印刷・プレビュー指示をするときと同じです。また、印刷・プレビューも同時に行う場合、印刷データの保存は、印刷・プレビューの前後どちらで行っても構いません。

印刷データの読込は、印刷・プレビューのインスタンスが作成されていれば、いつでも可能です。例えば以下のような手順で読み込んだ印刷データを印刷・プレビューすることができます。

- ① 印刷または、プレビューインスタンスの生成
- ② 印刷データファイルの読込
- ③ 印刷または、プレビューの指示

プログラムから印刷データの保存を行うには、[IReport インターフェース](#)に実装されている [SaveXMLFile](#) メソッドを使用します。引数はありません。

プログラムから印刷データの読込を行うには、[IReport インターフェース](#)に実装されている [LoadXMLFile](#) メソッドを使用します。引数はありません。

<C#.NET の例>

```
paoRep. SaveXMLFile("印刷データ.XML"); //印刷データの保存
//プレビューオブジェクトのインスタンスを獲得しなおし(一旦初期化)
paoRep = ReportCreator. GetPreview();
paoRep. LoadXMLFile("印刷データ.XML"); //印刷データの読み込み
paoRep. Output(); // プレビューを実行
```

<VB.NET の例>

```
paoRep. SaveXMLFile("印刷データファイル.xml") '印刷データの保存
'プレビューオブジェクトのインスタンスを獲得しなおし(一旦初期化)
paoRep = ReportCreator. GetPreview()
paoRep. LoadXMLFile("印刷データファイル.xml") '印刷データの読み込み
paoRep. Output() 'プレビューを実行
```

圧縮した印刷バイナリデータ取得 (Web サービス用)

プログラムから圧縮した印刷バイナリデータの取得を行うには、[IReport インターフェース](#)に実装されている [SaveData](#) メソッドを使用します。引数はありません。

プログラムから圧縮した印刷バイナリデータの読み込みを行うには、[IReport インターフェース](#)に実装されている [LoadData](#) メソッドを使用します。引数は印刷データ (ZIP 形式) のファイル名です。

SVG、SVGZ 出力方法

プログラムから SVG 形式の印刷データの書き出しを行うには、[IReport インターフェース](#)に実装されている [SaveSVGFile](#) メソッドを使用します。引数は SVG 形式のデータを保存するファイル名(拡張子は html)です。

プログラムから SVGZ 形式の印刷データの書き出しを行うには、[IReport インターフェース](#)に実装されている [SaveSVGZFile](#) メソッドを使用します。引数は SVGZ 形式のデータを保存するファイル名(拡張子は html)です。

プログラマーズリファレンス

IReport インターフェース

Reports.net を制御する全てのメソッドを保持しているインターフェースです。

[ReportCreator](#) クラスの持つ [GetPreview](#) メソッド 及び、[GetReport](#) メソッドによりインスタンスを生成することが可能です。プレビュー時には、[GetPreview](#) にてインスタンスを生成し、印刷時には、[GetReport](#) にてインスタンスを生成してください。

コンストラクタ

引数なし

パブリックメソッド

LoadDefFile	レポート定義ファイルを読み込む
PageStart	ページの開始を宣言する
PageEnd	ページの終了を宣言する
Write	印刷データを書き込む
Output	印刷/プレビューを指示する
SaveXMLFile	印刷データファイルを書き出す
LoadXMLFile	印刷データファイルを読み込む
SaveData	圧縮した印刷バイナリデータを返す
LoadData	圧縮した印刷バイナリデータを書き出す
SaveSVGFile	SVG 形式の印刷データを書き出す
SaveSVGZFile	SVGZ 形式の印刷データを書き出す
SavePDF	PDF 形式の印刷データを書き出す

パブリックプロパティ

AccessFile	プレビュー画面からファイルアクセスを許可する
AllPage	印刷・プレビューオブジェクトの全ページ数
CutByPage	1 ページずつ用紙をカットするか指定(シール・ラベルプリンタ)
DisplayDialog	印刷(Output)時[印刷]ダイアログを表示するかを指定
DisplayPrinting	印刷中(ページ数)を表示する
MarginTop	上部余白(印刷・プレビュー時のみ有効) mm 単位で指定
MarginLeft	左側余白(印刷・プレビュー時のみ有効) mm 単位で指定
SwapPdfImage	PDF 出力中画像データスワップするかを指定
PreviewDialog	プレビュー画面をダイアログ表示するかを指定
z_Objects	デザイン時オブジェクトの属性取得・設定用静的クラス

ReportCreator クラス

印刷、又は、プレビューを行うオブジェクトを返すメソッドを実装したクラスです。

[IReport](#) 型の [GetPreview](#) メソッド 及び、[GetReport](#) メソッドを内蔵しています。

プレビューを行うときは、[GetPreview](#) メソッドを呼び出してください。

印刷を行うときは、[GetReport](#) メソッドを呼び出してください。

パブリックメソッド

GetPreview	プレビューオブジェクトを返す
GetReport	印刷オブジェクトを返す
GetPdf	PDF オブジェクトを返す
GetImagePdf	イメージ PDF オブジェクトを返す

GetPreview メソッド

プレビューを制御するオブジェクトを返すメソッドです。
直接印刷するときは、[GetReport](#) メソッドを使用してください。

<C#.NET>

```
IReport GetPreview()
```

<VB.NET>

```
Function GetPreview() As IReport
```

<C#.NET の例>

```
//プレビューオブジェクトのインスタンスを獲得  
paoRep = ReportCreator.GetPreview();
```

<VB.NET の例>

```
'プレビューオブジェクトのインスタンスを獲得  
paoRep = ReportCreator.GetPreview()
```

参照

[ReportCreator](#) クラス

GetReport メソッド

印刷を制御するオブジェクトを返すメソッドです。

プレビューを行うときは、[GetPreview](#) メソッドを使用してください。

<C#.NET>

```
IReport GetReport()
```

<VB.NET>

```
Function GetReport() As IReport
```

<C#.NET の例>

```
//印刷オブジェクトのインスタンスを獲得  
paoRep = ReportCreator.GetReport();
```

<VB.NET の例>

```
'印刷オブジェクトのインスタンスを獲得  
paoRep = ReportCreator.GetReport()
```

参照

[ReportCreator](#) クラス

GetPdf メソッド

PDF オブジェクトを返すメソッドです。

<C#.NET>

[IReport](#) GetPdf()

<VB.NET>

Function GetPdf() As [IReport](#)

<C#.NET の例>

```
// PDFオブジェクトのインスタンスを獲得  
paoRep = ReportCreator.GetPdf();
```

<VB.NET の例>

```
' PDFオブジェクトのインスタンスを獲得  
paoRep = ReportCreator.GetPdf()
```

参照

[ReportCreator クラス](#)

GetImagePdf メソッド

イメージ PDF オブジェクトを返すメソッドです。

<C#.NET>

[IReport](#) GetImagePdf()

<VB.NET>

Function GetImagePdf () As [IReport](#)

<C#.NET の例>

```
//イメージPDFオブジェクトのインスタンスを獲得  
paoRep = ReportCreator.GetImagePdf ();
```

<VB.NET の例>

```
'イメージPDFオブジェクトのインスタンスを獲得  
paoRep = ReportCreator.GetImagePdf ()
```

参照

[ReportCreator クラス](#)

LoadDefFile メソッド

レポート定義ファイルを読み込みます。

プログラムがどこで動作するかわからないため、絶対パスを指定することをお勧めします。

<C#.NET>

```
void LoadDefFile(string name)
```

string name

レポート定義ファイル名

<VB.NET>

```
Sub LoadDefFile(name As String)
```

name As String

レポート定義ファイル名

<C#.NET の例>

```
//レポート定義ファイルの読み込み
```

```
paoRep. LoadDefFile("C:¥¥レポート定義ファイル.xml");
```

<VB.NET の例>

```
'レポート定義ファイルの読み込み
```

```
paoRep. LoadDefFile("C:¥¥レポート定義ファイル.xml")
```

参照

[IReport インターフェース](#)

PageStart メソッド

ページの開始宣言をします。

ページの開始を宣言後、ページの終了宣言([PageEnd](#))までの間に、印刷データをセットするコードを入れてください。

<C#.NET>

```
void PageStart()
```

<VB.NET>

```
Sub PageStart()
```

<C#.NET の例>

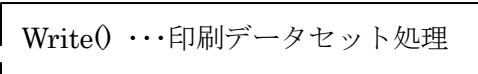
```
//頁開始を宣言
```

```
paoRep. PageStart();
```

```
.....
```

```
//頁終了を宣言
```

```
paoRep. PageEnd();
```



Write() ...印刷データセット処理

<VB.NET の例>

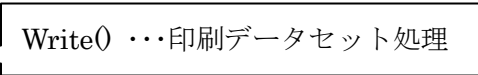
```
' 頁開始を宣言
```

```
paoRep. PageStart()
```

```
.....
```

```
' 頁終了を宣言
```

```
paoRep. PageEnd()
```



Write() ...印刷データセット処理

参照

[IReport インターフェース](#)

PageEnd メソッド

ページの終了宣言をします。

ページの開始宣言([PageStart](#))から、このメソッドの宣言までの間に、印刷データをセットするコードを入れてください。

<C#.NET>

```
void PageEnd()
```

<VB.NET>

```
Sub PageEnd()
```

<C#.NET の例>

```
//頁開始を宣言  
paoRep. PageStart();
```

```
.....
```

Write() ……印刷データセット処理

```
//頁終了を宣言  
paoRep. PageEnd();
```

<VB.NET の例>

```
' 頁開始を宣言  
paoRep. PageStart()
```

```
.....
```

Write() ……印刷データセット処理

```
' 頁終了を宣言  
paoRep. PageEnd()
```

参照

[IReport インターフェース](#)

Write メソッド

レポート定義ファイルで指定されたオブジェクトの操作を行います。
レポート定義ファイルで指定されているオブジェクトに対して文字を書き込んだり、表の横罫線を繰り返し描画したりします。

オーバーロードの一覧

<C#.NET>

[void Write\(string name, string value\)](#)

オブジェクトに対して文字列をセットします。
ヘッダやフッタなど繰り返さない固定オブジェクトの値のセットに使用してください。

[void Write\(string name, string value, int index\)](#)

オブジェクトに対して描画位置を指定して文字列をセットします。
表の行など繰り返し値をセットするオブジェクトに使用してください。

[void Write\(string name, int index\)](#)

オブジェクトに対して描画位置を指定します。
表の行の横罫線など繰り返し描画を行うオブジェクトに使用してください。

<VB.NET>

[Sub Write\(name As String, value As String\)](#)

オブジェクトに対して文字列をセットします。
ヘッダやフッタなど繰り返さない固定オブジェクトの値のセットに使用してください。

[Sub Write\(name As String, value As String, index As Long\)](#)

オブジェクトに対して描画位置を指定して文字列をセットします。
表の行など繰り返し値をセットするオブジェクトに使用してください。

[Sub Write\(name As String, index As Long\)](#)

オブジェクトに対して描画位置を指定します。
表の行の横罫線など繰り返し描画を行うオブジェクトに使用してください。

参照

[IReport インターフェース](#)

void Write(string name, string value) メソッド

オブジェクトに対して文字列をセットします。

ヘッダやフッタなど繰り返さない固定オブジェクトの値のセットに使用してください。

string name

レポート定義ファイル内のオブジェクト名を指定します。

この場合、文字列をセットするため対象となるオブジェクトのタイプは、基本的に **Text**(文字列) と、**ArtText**(装飾文字列) と、**Barcode**(バーコード) のみとなります。オブジェクトを削除したいときに、**Text**(文字列)・**ArtText**(装飾文字列)以外のオブジェクトを指定します。

string value

セットする文字列を指定します。

Text(文字列) と、**ArtText**(装飾文字列)以外のオブジェクトに空文字(“”)を指定した場合、そのオブジェクトを削除します。

<例>

```
//文字列のセット  
paoRep.Write("日付", System.DateTime.Now.ToString());
```

参照

[IReport インターフェース](#)

void Write(string name, string value, int index) メソッド

オブジェクトに対して描画位置を指定して文字列をセットします。

表の行など繰り返し値をセットするオブジェクトに使用してください。

このパターンのメソッドを使用する場合、レポート定義ファイル内の **IntervalX** 又は **IntervalY** に 1 以上の値が入っている必要があります。

IntervalX とは、横方向に繰り返す間隔(mm)です。

IntervalY とは、縦方向に繰り返す間隔(mm)です。主に表の行などに使用されます。

string name

レポート定義ファイル内のオブジェクト名を指定します。

この場合、文字列をセットするため対象となるオブジェクトのタイプは、基本的に **Text**(文字列) と、**ArtText**(装飾文字列)と、**Barcode**(バーコード) のみとなります。オブジェクトを削除したいときに、**Text**(文字列)・**ArtText**(装飾文字列)以外のオブジェクトを指定します。

string value

セットする文字列を指定します。

Text(文字列) と、**ArtText**(装飾文字列)以外のオブジェクトに空文字(“”)を指定した場合、そのオブジェクトを削除します。

int index

IntervalX/**IntervalY** で指定された縦方向・横方向の間隔で描画を行うページ内の描画位置です。左上から右下方向に値が大きくなります。

例えば、表で **IntervalY** に値がある場合、描画位置は・・・

オブジェクトの最初の位置 + **IntervalY** × (**index** - 1) のようになります。

表の場合、1 行目が 1、2 行目が 2、3 行目が 3 となります。

<例>

```
//繰り返し文字列のセット  
paoRep.Write("No.", "1", 1);
```

参照

[IReport インターフェース](#)

void Write(string name, int index) メソッド

オブジェクトに対して描画位置を指定します。

表の行の横罫線など繰り返し描画を行うオブジェクトに使用してください。

このパターンのメソッドを使用する場合、レポート定義ファイル内の **IntervalX** 又は **IntervalY** に 1 以上の値が入っている必要があります。

IntervalX とは、横方向に繰り返す間隔(mm)です。

IntervalY とは、縦方向に繰り返す間隔(mm)です。主に表の行などに使用されます。

string name

レポート定義ファイル内のオブジェクト名を指定します。

この場合、どのオブジェクトでも繰り返し描画ができるため対象となるオブジェクトのタイプは、全てのオブジェクトです。

int index

IntervalX/**IntervalY** で指定された縦方向・横方向の間隔で描画を行うページ内の印字位置です。左上から右下方向に値が大きくなります。

例えば、表で **IntervalY** に値がある場合、印字位置は・・・

オブジェクトの最初の位置 + **IntervalY** × (**index** - 1) のようになります。

表の場合、1 行目が 1、2 行目が 2、3 行目が 3 となります。

<例>

```
//繰返し文字列のセット  
paoRep.Write("横線", 1);
```

参照

[IReport インターフェース](#)

Sub Write(name As String, value As String) メソッド

オブジェクトに対して文字列をセットします。

ヘッダやフッタなど繰り返さない固定オブジェクトの値のセットに使用してください。

name As String

レポート定義ファイル内のオブジェクト名を指定します。

この場合、文字列をセットするため対象となるオブジェクトのタイプは、基本的に **Text**(文字列) と、**ArtText**(装飾文字列) と、**Barcode**(バーコード) のみとなります。オブジェクトを削除したいときに、**Text**(文字列)・**ArtText**(装飾文字列)以外のオブジェクトを指定します。

value As String

セットする文字列を指定します。

Text(文字列) と、**ArtText**(装飾文字列)以外のオブジェクトに空文字(“”)を指定した場合、そのオブジェクトを削除します。

<例>

'文字列のセット

```
paoRep. Write(“日付”, System.DateTime.Now.ToString())
```

参照

[IReport インターフェース](#)

Sub Write(name As String, value As String, index As Long) メソッド

オブジェクトに対して描画位置を指定して文字列をセットします。

表の行など繰り返し値をセットするオブジェクトに使用してください。

このパターンのメソッドを使用する場合、レポート定義ファイル内の **IntervalX** 又は **IntervalY** に 1 以上の値が入っている必要があります。

IntervalX とは、横方向に繰り返す間隔(mm)です。

IntervalY とは、縦方向に繰り返す間隔(mm)です。主に表の行などに使用されます。

name As String

レポート定義ファイル内のオブジェクト名を指定します。

この場合、文字列をセットするため対象となるオブジェクトのタイプは、基本的に **Text**(文字列) と、**ArtText**(装飾文字列)と、**Barcode**(バーコード) のみとなります。

オブジェクトを削除したいときに、**Text**(文字列)・**ArtText**(装飾文字列)以外のオブジェクトを指定します。

value As String

セットする文字列を指定します。

Text(文字列) と、**ArtText**(装飾文字列)以外のオブジェクトに空文字(“”)を指定した場合、そのオブジェクトを削除します。

index As Long

IntervalX／**IntervalY** で指定された縦方向・横方向の間隔で描画を行うページ内の描画位置です。左上から右下方向に値が大きくなります。

例えば、表で **IntervalY** に値がある場合、描画位置は・・・

オブジェクトの最初の位置 + **IntervalY** × (**index** - 1) のようになります。

表の場合、1 行目が 1、2 行目が 2、3 行目が 3 となります。

<例>

```
paoRep. Write("No.", "1", 1)
```

参照

[IReport インターフェース](#)

Sub Write(name As String, index As Long) メソッド

オブジェクトに対して描画位置を指定します。

表の行の横罫線など繰り返し描画を行うオブジェクトに使用してください。

このパターンのメソッドを使用する場合、レポート定義ファイル内の **IntervalX** 又は **IntervalY** に 1 以上の値が入っている必要があります。

IntervalX とは、横方向に繰り返す間隔(mm)です。

IntervalY とは、縦方向に繰り返す間隔(mm)です。主に表の行などに使用されます。

name As String

レポート定義ファイル内のオブジェクト名を指定します。

この場合、どのオブジェクトでも繰り返し描画ができるため対象となるオブジェクトのタイプは、全てのオブジェクトです。

index As Long

IntervalX/**IntervalY** で指定された縦方向・横方向の間隔で描画を行うページ内の印字位置です。左上から右下方向に値が大きくなります。

例えば、表で **IntervalY** に値がある場合、印字位置は・・・

オブジェクトの最初の位置 + **IntervalY** × (**index** - 1) のようになります。

表の場合、1 行目が 1、2 行目が 2、3 行目が 3 となります。

<例>

```
paoRep. Write("横線", 1)
```

参照

[IReport インターフェース](#)

Output メソッド

レポート(帳票)のプリンターへの印刷、又は、プレビュー画面の表示を行います。

オーバーロードの一覧

<C#.NET>

[bool Output\(\)](#)

デフォルトのプリンターへデフォルトの設定で印刷／プレビュー指示を行います。

[bool Output\(System.Drawing.Printing.PrinterSettings setting\)](#)

引数で指定したプリンターの設定で印刷／プレビュー指示を行います。

<VB.NET>

[Function Output\(\) As Boolean](#)

デフォルトのプリンターへデフォルトの設定で印刷／プレビュー指示を行います。

[Function Output\(setting As System.Drawing.Printing.PrinterSettings\) As Boolean](#)

引数で指定したプリンターの設定で印刷／プレビュー指示を行います。

参照

[IReport インターフェース](#)

Output() メソッド

デフォルトのプリンタへデフォルトの設定で印刷／プレビュー指示を行います。

<C#.NET>

```
bool Output()
```

<VB.NET>

```
Function Output() As Boolean
```

<C#.NET の例>

```
paoRep. Output(); // 印刷/プレビューを実行
```

<VB.NET の例>

```
paoRep. Output() ' 印刷/プレビューを実行
```

参照

[IReport インターフェース](#)

[Output メソッド](#)

Output(System.Drawing.Printing.PrinterSettings setting) メソッド

引数で指定したプリンタの設定で印刷／プレビュー指示を行います。

<C#.NET>

```
bool Output(System.Drawing.Printing.PrinterSettings setting)
```

<VB.NET>

```
Function Output(setting As System.Drawing.Printing.PrinterSettings) As Boolean
```

<C#.NET の例>

```
System.Drawing.Printing.PrinterSettings setting  
    = new System.Drawing.Printing.PrinterSettings();  
setting.PrinterName = “プリンター名”;  
paoRep. Output(setting); // 印刷/プレビューを実行
```

<VB.NET の例>

```
Dim setting As System.Drawing.Printing.PageSettings  
    = New System.Drawing.Printing.PageSettings()  
setting.PrinterName = “プリンター名”  
paoRep. Output(setting) ' 印刷/プレビューを実行
```

参照

[IReport インターフェース](#)

[Output メソッド](#)

SaveXMLFile メソッド

印刷データを XML ファイルに保存します。

保存した印刷データは、プログラム([LoadXMLFile](#))、又は、プレビュー画面から読み込むことが可能です。

<C#.NET>

bool SaveXMLFile(string name)

string name

保存する印刷データ XML ファイルパス名

<VB.NET>

SaveXMLFile(name As String) As Boolean

name As String

保存する印刷データ XML ファイルパス名

<C#.NET の例>

```
paoRep.SaveXMLFile("印刷データ.XML"); //印刷データの保存
```

<VB.NET の例>

```
paoRep.SaveXMLFile("印刷データファイル.xml") '印刷データの保存
```

参照

[IReport インターフェース](#)

LoadXMLFile メソッド

[SaveXMLFile](#) で保存された、印刷データ XML ファイルを読み込みます。
読み込んだ印刷データは、印刷又はプレビュー([Output](#))することが可能です。

<C#.NET>

```
bool LoadXMLFile(string name)
```

string name

読み込む印刷データ XML ファイルパス名

<VB.NET>

```
LoadXMLFile(name As String) As Boolean
```

name As String

読み込む印刷データ XML ファイルパス名

<C#.NET の例>

```
paoRep. LoadXMLFile("印刷データ.XML"); //印刷データの読込
```

<VB.NET の例>

```
paoRep. LoadXMLFile("印刷データファイル.xml") '印刷データの読込
```

参照

[IReport インターフェース](#)

SaveData メソッド

圧縮した印刷バイナリデータを返します。

WEB サービス側で、リッチクライアントに返す印刷データを作成する時に使用します。

<C#.NET>

```
byte[] SaveData()
```

<VB.NET>

```
SaveData() As Byte()
```

<C#.NET の例>

```
byte[] b = paoRep. SaveData(); // 圧縮した印刷バイナリデータを返す
```

<VB.NET の例>

```
Dim b As Byte() = paoRep. SaveData ' 圧縮した印刷バイナリデータを返す
```

参照

[IReport インターフェース](#)

LoadData メソッド

[SaveData](#) で作成された圧縮した印刷バイナリデータを読み込みます。

リッチクライアントで、WEB サービス側で作成された印刷データを読み込む時に使用します。

<C#.NET>

```
bool LoadData(string name)
```

string name

読み込む印刷データ XML ファイルパス名

<VB.NET>

```
LoadData(name As String) As Boolean
```

name As String

読み込む印刷データ XML ファイルパス名

<C#.NET の例>

```
byte[] data = webService.getPrintData();  
IReport paoRep = ReportCreator.GetPreview() // プレビューオブジェクトを作成  
paoRep.LoadData(data); // 圧縮した印刷バイナリデータの読込  
paoRep.Output(); //プレビュー
```

<VB.NET の例>

```
Dim data As Byte() = webTest.get帳票データ() '印刷データを取得  
Dim paoRep As IReport = ReportCreator.GetPreview() 'プレビューオブジェクトを作成  
paoRep.LoadData(data) '印刷データを読み込む  
paoRep.Output() 'プレビューを実行
```

参照

[IReport インターフェース](#)

SaveSVGFile メソッド

SVG 形式の印刷データを書き出します。

<C#.NET>

bool SaveSVGFile(string name)

string name

書き出す印刷データ **html** ファイルパス名
SVG ファイルは、ページ数分作成されるため、
それを読み込む **html** ファイルの名前を指定します。

<VB.NET>

SaveSVGFile(name As String) As Boolean

name As String

書き出す印刷データ **SVG** ファイルパス名
SVG ファイルは、ページ数分作成されるため、
それを読み込む **html** ファイルの名前を指定します。

<C#.NET の例>

```
paoRep. SaveSVGFile("印刷データ.html"); //SVGデータの書出
```

<VB.NET の例>

```
paoRep. SaveSVGFile("印刷データファイル.html") ' SVGデータの書出
```

参照

[IReport インターフェース](#)

SaveSVGZFile メソッド

SVGZ 形式の印刷データを書き出します。

<C#.NET>

bool SaveSVGZFile(string name)

string name

書き出す印刷データ **html** ファイルパス名
SVGZ ファイルは、ページ数分作成されるため、
それを読み込む **html** ファイルの名前を指定します。

<VB.NET>

SaveSVGZFile(name As String) As Boolean

name As String

書き出す印刷データ **SVGZ** ファイルパス名
SVGZ ファイルは、ページ数分作成されるため、
それを読み込む **html** ファイルの名前を指定します。

<C#.NET の例>

```
paoRep. SaveSVGZFile("印刷データ.html"); //SVGZデータの書出
```

<VB.NET の例>

```
paoRep. SaveSVGZFile("印刷データファイル.html") ' SVGZデータの書出
```

参照

[IReport インターフェース](#)

SavePDF メソッド (Stream)

PDF 形式の印刷データを書き出します。(Stream)

<C#.NET>

```
bool SavePDF (System.IO.Stream stream)
```

```
System.IO.Stream stream
```

書き出す印刷データ PDF の Stream

<VB.NET>

```
SavePDF (name As System.IO.Stream) As Boolean
```

```
name As System.IO.Stream
```

書き出す印刷データ PDF の Stream

<C#.NET の例>

```
paoRep. SavePDF (anyStream); //PDFデータの書出
```

<VB.NET の例>

```
paoRep. SavePDF (anyStream) ' PDFデータの書出
```

参照

[IReport インターフェース](#)

SavePDF メソッド (ファイル)

PDF 形式の印刷データを書き出します。(ファイル)

<C#.NET>

bool SavePDF (string name)

string name

書き出す印刷データ PDF ファイルパス名

<VB.NET>

SavePDF (name As String) As Boolean

name As String

書き出す印刷データ PDF ファイルパス名

<C#.NET の例>

```
paoRep. SavePDF ("印刷データ.PDF"); //PDFデータの書出
```

<VB.NET の例>

```
paoRep. SavePDF ("印刷データファイル.pdf") ' PDFデータの書出
```

参照

[IReport インターフェース](#)

AllPage プロパティ

印刷・プレビューを行うドキュメントの全ページ数を取得できます。

<C#.NET>

```
int AllPage  
    全ページ数
```

<VB.NET>

```
AllPage As Integer  
    全ページ数
```

<C#.NET の例>

```
MessageBox.Show(paoRep.AllPage.ToString()); // メッセージボックスで全ページ数を表示
```

<VB.NET の例>

```
MessageBox.Show(paoRep.AllPage.ToString()) 'メッセージボックスで全ページ数を表示
```

参照

[IReport インターフェース](#)

AccessFile プロパティ

[Output メソッド](#)で印刷を行うときに、プレビュー画面からファイルアクセス（ファイル保存等）を許可するかどうかを指定します。デフォルトは、true: 表示します。

<C#.NET>

bool AccessFile

true: 印刷時にプレビュー画面からファイルアクセスを許可する(既定値)

false: 印刷時にプレビュー画面からファイルアクセスを許可しない

<VB.NET>

AccessFile As Boolean

True: 印刷時にプレビュー画面からファイルアクセスを許可する(既定値)

False: 印刷時にプレビュー画面からファイルアクセスを許可しない

<C#.NET の例>

```
paoRep. AccessFile = false; //プレビュー画面からファイルアクセスを許可しない
```

<VB.NET の例>

```
paoRep. AccessFile = False 'プレビュー画面からファイルアクセスを許可しない
```

参照

[IReport インターフェース](#)

CutByPage プロパティ

印刷時、1 ページずつ用紙をカットするか指定できます。

シール・ラベルプリンタをご利用のお客様からリクエストがあり実装したプロパティです。

<C#.NET>

bool CutByPage

true : 1 ページずつ用紙カットをする

false : 全ページ出力後用紙カットをする(既定値)

<VB.NET>

CutByPage As Boolean

True : 1 ページずつ用紙カットをする

False : 全ページ出力後用紙カットをする(既定値)

<C#.NET の例>

```
paoRep. CutByPage = true; //1ページずつ用紙カットをする
```

<VB.NET の例>

```
paoRep. CutByPage = True '1ページずつ用紙カットをする
```

参照

[IReport インターフェース](#)

DisplayDialog プロパティ

[Output メソッド](#)で印刷を行うときに、[印刷]ダイアログボックスを表示するかどうかを指定します。デフォルトは、true: 表示します。このプロパティは、印刷時のみ有効で、プレビュー表示時に指定されても意味を持ちません。

<C#.NET>

bool DisplayDialog

true : 印刷時に[印刷]ダイアログボックスを表示(既定値)

false : 印刷時に[印刷]ダイアログボックスを表示しない

<VB.NET>

DisplayDialog As Boolean

True : 印刷時に[印刷]ダイアログボックスを表示(既定値)

False : 印刷時に[印刷]ダイアログボックスを表示しない

<C#.NET の例>

```
paoRep.DisplayDialog = false; //[印刷]ダイアログを表示しない  
paoRep.Output(); //印刷
```

<VB.NET の例>

```
paoRep.DisplayDialog = False '[印刷]ダイアログを表示しない  
paoRep.Output() '印刷
```

参照

[IReport インターフェース](#)

DisplayPrinting プロパティ

[Output メソッド](#)で印刷を行うときに、印刷中(ページ数)を表示するかどうかを指定します。デフォルトは、true: 表示します。このプロパティは、印刷時のみ有効で、プレビュー表示時に指定されても意味を持ちません。

<C#.NET>

bool DisplayPrinting

true : 印刷時に印刷中(ページ数)を表示(既定値)

false : 印刷時に印刷中(ページ数)を表示しない

<VB.NET>

DisplayPrinting As Boolean

True : 印刷時に印刷中(ページ数)を表示(既定値)

False : 印刷時に印刷中(ページ数)を表示しない

<C#.NET の例>

```
paoRep.DisplayPrinting = false; //印刷中(ページ数)を表示しない  
paoRep.Output(); //印刷
```

<VB.NET の例>

```
paoRep.DisplayPrinting = False '印刷中(ページ数)を表示しない  
paoRep.Output() '印刷
```

参照

[IReport インターフェース](#)

MarginTop プロパティ

[Output メソッド](#)で印刷または、プレビューを行う時の上部余白を mm 単位で指定します。

印刷または、プレビューのみに有効です。

プリンタによって出力結果が違う場合などの微調整に使うことができます。

<C#.NET>

```
float MarginTop
```

<VB.NET>

```
MarginTop As float
```

<C#.NET の例>

```
paoRep. MarginTop = 10; // 上部余白を1cm に指定
```

<VB.NET の例>

```
paoRep. MarginTop = 10 '上部余白を1cm に指定
```

参照

[IReport インターフェース](#)

MarginLeft プロパティ

[Output メソッド](#)で印刷または、プレビューを行う時の左側余白を mm 単位で指定します。

印刷または、プレビューのみに有効です。

プリンタによって出力結果が違う場合などの微調整に使うことができます。

<C#.NET>

```
float MarginLeft
```

<VB.NET>

```
MarginLeft As float
```

<C#.NET の例>

```
paoRep. MarginLeft = 10; // 左側余白を1cm に指定
```

<VB.NET の例>

```
paoRep. MarginLeft = 10 '左側余白を1cm に指定
```

参照

[IReport インターフェース](#)

PreviewDialog プロパティ

[Output メソッド](#)で印刷を行うときに、プレビュー画面をダイアログ表示するかどうかを取得・設定します。デフォルトは、**true**(ダイアログ表示)です。このプロパティを **false** にした場合、通所のフォームとしてプレビュー画面を起動するため、複数のプレビュー画面を同時に起動することができます。モーダレスフォームのことです。

<C#.NET>

bool PreviewDialog

true : プレビュー時にダイアログ画面(モーダルフォーム)を起動する。

false : プレビュー時に通常フォーム(モーダレスフォーム)を起動する。

<VB.NET>

PreviewDialog As Boolean

True : プレビュー時にダイアログ画面(モーダルフォーム)を起動する。

False : プレビュー時に通常フォーム(モーダレスフォーム)を起動する。

<C#.NET の例>

```
paoRep. PreviewDialog = false; //プレビュー画面を同時に複数起動させたい場合
```

<VB.NET の例>

```
paoRep. PreviewDialog = False 'プレビュー画面を同時に複数起動させたい場合
```

参照

[IReport インターフェース](#)

SwapPdfImage プロパティ

PDF 出力中に画像データをディスクにスワップするかどうかを指定できます。元々無いプロパティでしたが、大きな画像をで多いページを PDF 出力したときにメモリ不足(Out Of Memory)が発生する不具合がございました。そのために加えられたプロパティです。既定値 : false

<C#.NET>

bool SwapPdfImage

true : PDF 出力中に画像データをディスクにスワップする。

false : PDF 出力中に画像データは、プログラム内メモリで処理する。

<VB.NET>

SwapPdfImage As Boolean

True : PDF 出力中に画像データをディスクにスワップする。

False : PDF 出力中に画像データは、プログラム内メモリで処理する。

<C#.NET の例>

```
paoRep. SwapPdfImage = true; // PDF出力中画像データをスワップする
```

<VB.NET の例>

```
paoRep. SwapPdfImage = True 'PDF出力中画像データをスワップする
```

参照

[IReport インターフェース](#)

z_Objects プロパティ / IObjects インターフェース

デザイン時の各オブジェクトの各プロパティの値を実行時に、設定・取得する時に使います。

このプロパティを使用して、オブジェクトの色や、位置、フォントなどのプロパティを実行時に変更できます。

SetObject() に行番号を指定して、特定行のオブジェクト属性のみ変更することも可能です。

パブリックメソッド

SetObject SetObject (行指定)	オブジェクト名を指定してプロパティを編集するオブジェクト設定 (プロパティを変更する繰り返しオブジェクトの行番号を指定することも可能)
---	--

パブリックプロパティ

z_Text	文字列オブジェクト用プロパティ
z_Line	罫線 xxx オブジェクト用プロパティ
z_Square	四角形オブジェクト用プロパティ
z_Circle	円オブジェクト用プロパティ
z_Image	画像オブジェクト用プロパティ
z_Barcode	バーコードオブジェクト用プロパティ
z_ArtText	装飾文字オブジェクト用プロパティ

<C#.NET の例>

```
// 文字列オブジェクトの文字位置・フォントサイズ・太字を変更
paoRep.z_Objects.SetObject("文字列");
paoRep.z_Objects.z_Text.TextAlign = PmAlignType.Right;
paoRep.z_Objects.z_Text.z_FontAttr.Size = 8;
paoRep.z_Objects.z_Text.z_FontAttr.Bold = true;
```

<VB.NET の例>

```
'文字列オブジェクトの文字位置・フォントサイズ・太字を変更
paoRep.z_Objects.SetObject("文字列")
paoRep.z_Objects.z_Text.TextAlign = PmAlignType.Right
paoRep.z_Objects.z_Text.z_FontAttr.Size = 8
paoRep.z_Objects.z_Text.z_FontAttr.Bold = True
```

SetObject (string objName) メソッド

これから、どのオブジェクトのプロパティの取得・設定を行うかを指定します。

引数には、デザイン時のオブジェクト名を指定してください。

このメソッドを呼び出した後に、引数で指定したオブジェクトのプロパティの値を取得・設定することができます。

<C#.NET>

```
bool SetObject(string objName)
```

<VB.NET>

```
Function SetObject(String objName) As Boolean
```

<C#.NET の例>

```
paoRep.z_Objects.SetObject("オブジェ名"); // プロパティを編集するオブジェクトの指定
```

<VB.NET の例>

```
paoRep.z_Objects.SetObject("オブジェ名") ' プロパティを編集するオブジェクトの指定
```

参照

[IObjects インターフェース / z_Objects プロパティ](#)

SetObject (string objName, int lineNo) メソッド

これから、どのオブジェクトの何行目のプロパティの取得・設定を行うかを指定します。

引数には、デザイン時のオブジェクト名と、行番号を指定してください。

このメソッドを呼び出した後に、引数で指定したオブジェクトとその行のプロパティの値を取得・設定することができます。

<C#.NET>

```
bool SetObject(string objName, int lineNo)
```

<VB.NET>

```
Function SetObject(objName As String, lineNo As Integer) As Boolean
```

<C#.NET の例>

```
// これから、指定オブジェクトの3行目のプロパティを設定(編集)します。という宣言。  
paoRep.z_Objects.SetObject("オブジェ名", 3);
```

<VB.NET の例>

```
‘ これから、指定オブジェクトの3行目のプロパティを設定(編集)します。という宣言。  
paoRep.z_Objects.SetObject("オブジェ名", 3)
```

参照

[IObjects インターフェース/z_Objects プロパティ](#)

z_Text プロパティ / ZText クラス

z_Objects の一つ下の階層のクラスオブジェクトです。文字列(テキスト)オブジェクトの各プロパティの値を取得・設定する時に、この z_Text の下のプロパティの値を取得・設定します。

Z_Text 配下の以下のプロパティの値の取得・設定が可能です。

型(C#)	型(VB.NET)	プロパティ名	説明
float	Single	Angle	回転角度
System.Drawing.Color		BackColor	背景色(文字列・画像用)
float	Single	Height	描画範囲(高さ)
float	Single	IntervalX	描画間隔(X 座標に対して)
float	Single	IntervalY	描画間隔(Y 座標に対して)
Bool	Boolean	IsElastic	伸縮自在
System.Drawing.Color		OutLineColor	アウトライン色
float	Single	OutLineWidth	アウトライン幅
Int	Integer	Repeat	繰り返し回数
String	String	Text	表示文字列
Pao.Reports.PmAlignType		TextAlign	表示位置
float	Single	Width	描画範囲(幅)
float	Single	X	始点(左上)の X 座標
float	Single	Y	始点(左上)の Y 座標
Pao.Reports.ZFontAttr		z_FontAttr	フォント属性

参照

[IObjects インターフェース / z_Objects プロパティ](#)

[ZFontAttr クラス / z_FontAttr プロパティ](#)

z_Line プロパティ / ZLine クラス

z_Objects の一つ下の階層のクラスオブジェクトです。罫線オブジェクトの各プロパティの値を取得・設定する時に、この z_Line の下のプロパティの値を取得・設定します。

Z_Line 配下の以下のプロパティの値の取得・設定が可能です。

型(C#)	型(VB.NET)	プロパティ名	説明
float	Single	EndX	罫線の終点の X 座標
float	Single	EndY	罫線の終点の Y 座標
float	Single	IntervalX	描画間隔(X 座標に対して)
float	Single	IntervalY	描画間隔(Y 座標に対して)
int	Integer	Repeat	繰り返し回数
float	Single	Thick	罫線の円弧の厚み
float	Single	X	始点(左上)の X 座標
float	Single	Y	始点(左上)の Y 座標
Pao.Reports.ZLineAttr		z_LineAttr	罫線属性

参照

[IObjects インターフェース / z_Objects プロパティ](#)

[ZLineAttr クラス / z_LineAttr プロパティ](#)

z_Square プロパティ / ZSquare クラス

z_Objects の一つ下の階層のクラスオブジェクトです。四角形オブジェクトの各プロパティの値を取得・設定する時に、この z_Square の下のプロパティの値を取得・設定します。

Z_Square 配下の以下のプロパティの値の取得・設定が可能です。

型(C#)	型(VB.NET)	プロパティ名	説明
float	Single	Angle	回転角度
Pao.Reports.ZCornerType		CornerType	四角形の角の状態
Int	Integer	HatchDensity	網掛け濃度(%)
float	Single	Height	描画範囲(高さ)
float	Single	IntervalX	描画間隔(X座標に対して)
float	Single	IntervalY	描画間隔(Y座標に対して)
System.Drawing.Color		PaintColor	塗り潰す色
float	Single	R	四角の角の丸さを表す値
Int	Integer	Repeat	繰り返し回数
float	Single	Width	描画範囲(幅)
float	Single	X	始点(左上)のX座標
float	Single	Y	始点(左上)のY座標
Pao.Reports.ZLineAttr		z_LineAttr	罫線属性

参照

[IObjects インターフェース / z_Objects プロパティ](#)

[ZLineAttr クラス / z_LineAttr プロパティ](#)

z_Circle プロパティ / ZCircle クラス

z_Objects の一つ下の階層のクラスオブジェクトです。円オブジェクトの各プロパティの値を取得・設定する時に、この z_Circle の下のプロパティの値を取得・設定します。

Z_Circle 配下の以下のプロパティの値の取得・設定が可能です。

型(C#)	型(VB.NET)	プロパティ名	説明
float	Single	Angle	回転角度
Int	Integer	HatchDensity	網掛け濃度(%)
float	Single	Height	描画範囲(高さ)
float	Single	IntervalX	描画間隔(X座標に対して)
float	Single	IntervalY	描画間隔(Y座標に対して)
System.Drawing.Color		PaintColor	塗り潰す色
Int	Integer	Repeat	繰り返し回数
float	Single	Width	描画範囲(幅)
float	Single	X	始点(左上)のX座標
float	Single	Y	始点(左上)のY座標
Pao.Reports.ZLineAttr		z_LineAttr	罫線属性

参照

[IObjects インターフェース / z_Objects プロパティ](#)

[ZLineAttr クラス / z_LineAttr プロパティ](#)

z_Image プロパティ / ZImage クラス

z_Objects の一つ下の階層のクラスオブジェクトです。画像オブジェクトの各プロパティの値を取得・設定する時に、この z_Image の下のプロパティの値を取得・設定します。

Z_Image 配下の以下のプロパティの値の取得・設定が可能です。

型(C#)	型(VB.NET)	プロパティ名	説明
float	Single	Angle	回転角度
System.Drawing.Color		BackColor	背景色(文字列・画像用)
float	Single	Height	描画範囲(高さ)
Pao.Reports.PmImgAlignType		ImageAlign	イメージ位置
String	String	ImageData	イメージファイルのパス又はデータ
Pao.Reports.PmImgRevType		ImageRev	イメージ反転
float	Single	IntervalX	描画間隔(X座標に対して)
float	Single	IntervalY	描画間隔(Y座標に対して)
Int	Integer	Repeat	繰り返し回数
float	Single	Width	描画範囲(幅)
float	Single	X	始点(左上)のX座標
float	Single	Y	始点(左上)のY座標
Pao.Reports.ZLineAttr		z_LineAttr	罫線属性

参照

[IObjects インターフェース / z_Objects プロパティ](#)

[ZLineAttr クラス / z_LineAttr プロパティ](#)

z_Barcode プロパティ / ZBarcode クラス

z_Objects の一つ下の階層のクラスオブジェクトです。画像オブジェクトの各プロパティの値を取得・設定する時に、この z_Barcode の下のプロパティの値を取得・設定します。

Z_Barcode 配下の以下のプロパティの値の取得・設定が可能です。

型(C#)	型(VB.NET)	プロパティ名	説明
float	Single	Angle	回転角度
Bool	Boolean	DispStartStop	スタート・ストップコードを表示するかどうか
float	Single	Height	描画範囲(高さ)
float	Single	IntervalX	描画間隔(X 座標に対して)
float	Single	IntervalY	描画間隔(Y 座標に対して)
Bool	Boolean	IsWriteDirect	直接描画するかどうか
Pao.Reports.PmBarcodeType		Kind	バーコードの種類
Bool	Boolean	Kintou	添え字を均等割付するかどうか
Int	Integer	KuroBar	ドット単位で黒バーの幅を調整
float	Single	Point	郵便カスタマバーコードのポイント
String	String	QrErrCorrect	QR コードのエラー訂正レベル(L/M/Q/H)
Int	Integer	QrVersion	QR コードのバージョン(1~40)
Int	Integer	Repeat	繰り返し回数
Int	Integer	ShiroBar	ドット単位で白バーの幅を調整
Bool	Boolean	Soeji	添え字を表示するかどうか
float	Single	Width	描画範囲(幅)
float	Single	X	始点(左上)の X 座標
float	Single	Y	始点(左上)の Y 座標
Pao.Reports.ZFontAttr		z_FontAttr	フォント属性

参照

[IObjects インターフェース / z_Objects プロパティ](#)

[ZFontAttr クラス / z_FontAttr プロパティ](#)

z_ArtText プロパティ / ZArtText クラス

z_Objects の一つ下の階層のクラスオブジェクトです。装飾文字列オブジェクトの各プロパティの値を取得・設定する時に、この z_ArtText の下のプロパティの値を取得・設定します。

Z_ArtText 配下の以下のプロパティの値の取得・設定が可能です。

型(C#)	型(VB.NET)	プロパティ名	説明
float	Single	Angle	回転角度
System.Drawing.Color		BackColor	背景色(文字列・画像用)
Int	Integer	CharAngle	文字回転角度
System.Drawing.Color		Color	文字色
Int	Integer	DelimiterPileRatef	桁区切り重ね率__前
Int	Integer	DelimiterPileRater	桁区切り重ね率__後
Bool	Boolean	DelimiterProcess	桁区切り重ね処理
String	String	DelimiterString	桁区切り対象文字
Bool	Boolean	FontBold	フォント太字
String	String	FontName	フォント名
float	Single	Height	描画範囲(高さ)
float	Single	IntervalX	描画間隔(X座標に対して)
float	Single	IntervalY	描画間隔(Y座標に対して)
System.Drawing.Color		Color	アウトライン色
float	Single	OutLineWidth	アウトライン幅
Bool	Boolean	PileOrderLeftFront	重ね左前
Int	Integer	PileRate	重ね率
Bool	Boolean	ProjectionX	上下反転
Bool	Boolean	ProjectionY	左右反転
Int	Integer	Repeat	繰り返し回数
Bool	Boolean	RevText	逆転
System.Drawing.Color		Color	影文字色
System.Drawing.Color		Color	影枠線色
float	Single	ShadowLineWidth	影枠線幅
Bool	Boolean	ShadowStretch	影付による伸縮
float	Single	ShadowX	影 X 位置

float	Single	ShadowY	影 Y 位置
Bool	Boolean	ShearStretch	斜体による伸縮
float	Single	ShearX	斜体_横
float	Single	ShearY	斜体_縦
String	String	Text	表示文字列
float	Single	Width	描画範囲(幅)
Bool	Boolean	WriteVertically	縦書き
float	Single	X	始点(左上)の X 座標
float	Single	Y	始点(左上)の Y 座標
Pao.Reports.ZFontAttr		z_FontAttr	フォント属性

参照

[IObjects インターフェース/z_Objects プロパティ](#)

[ZFontAttr クラス/z_FontAttr プロパティ](#)

z_FontAttr プロパティ / ZFontAttr クラス

フォント属性を持つ各オブジェクトのフォントのプロパティ用クラスです。この z_FontAttr の下のプロパティの値を取得・設定することで、各オブジェクト内で使用する文字列のプロパティの値を取得・設定することが可能です。

Z_FontAttr 配下の以下のプロパティの値の取得・設定が可能です。

型(C#)	型(VB.NET)	プロパティ名	説明
Bool	Boolean	Bold	ボールドの場合に true
System.Drawing.Color		Color	文字色
Bool	Boolean	Italic	イタリックの場合に true
String	String	Name	フォント名
float	Single	Size	フォントサイズ
Bool	Boolean	Strikeout	取消線
Bool	Boolean	UnderLine	アンダーライン
System.Drawing.GraphicsUnit		Unit	フォントの高さの単位

参照

[ZText クラス / z_Text オブジェクト](#)

[ZBarcode クラス / z_Barcode オブジェクト](#)

[ZArtText クラス / z_ArtText オブジェクト](#)

z_LineAttr プロパティ / ZLineAttr クラス

フォント属性を持つ各オブジェクトのフォントのプロパティ用クラスです。この z_LineAttr の下のプロパティの値を取得・設定することで、各オブジェクト内で使用する罫線のプロパティの値を取得・設定することが可能です。

Z_LineAttr 配下の以下のプロパティの値の取得・設定が可能です。

型(C#)	型(VB.NET)	プロパティ名	説明
System.Drawing.Color		Color	罫線色
float	Single	DashLine	ダッシュの罫線の長さ
float	Single	DashPattern	ダッシュパターン
float	Single	DashSpace	ダッシュの空白の長さ
Pao.Reports.PmLineStyle		Style	罫線種
Pao.Reports.PmLineType		Type	タイプ
float	Single	Width	罫線幅

参照

[ZSquare クラス / z_Square オブジェクト](#)

[ZCircle クラス / z_Circle オブジェクト](#)

[ZLine クラス / z_Line オブジェクト](#)

[ZImage クラス / z_Image オブジェクト](#)

z_PreviewWindow プロパティ / IPreviewWindow インターフェース

プレビューウィンドウの設定をお客様プログラムから動的に変更する時に使います。
このプロパティを使用して、プレビューウィンドウのタイトルやアイコンなどを実行時に変更することが可能です。

[IPreviewWindow z_PreviewWindow] 配下の以下のプロパティの値の取得・設定が可能です。

型(C#)	型(VB.NET)	プロパティ名	説明
string	String	z_TitleText	プレビュー画面タイトル
Icon	Icon	z_Icon	プレビュー画面アイコン
int	Integer	z_Top	プレビュー画面上位置(Y 座標)
int	Integer	z_Left	プレビュー画面左位置(X 座標)
int	Integer	z_Width	プレビュー画面幅
int	Integer	z_Height	プレビュー画面高さ
bool	Boolean	z_Maximum	プレビューウィンドウの最大化表示
string	String	z_SavePdfPath	PDF 保存先
string	String	z_SaveXmlPath	印刷データ保存先
bool	Boolean	z_VisibleOpenButton	プレビュー画面 開くボタン表示
bool	Boolean	z_VisibleSaveButton	プレビュー画面 保存ボタン表示
bool	Boolean	z_VisiblePrintButton	プレビュー画面 印刷ボタン表示
bool	Boolean	z_VisibleMenu	プレビュー画面 メニュー表示
IVersionWindow	IVersionWindow	z_VersionWindow	バージョンウィンドウ の内容を編集可能。 ※次ページで説明
double	Double	z_Zoom	プレビュー表示倍率
bool	Boolean	z_SmallToolBarIcon	プレビュー画面のツールバーに小さいアイコンを表示する場合、true を指定。 既定値: false (大きいアイコン)
bool	Boolean	z_DispatchToolBarText	プレビュー画面のツールバーに、テキストを表示する場合、true。 アイコンのみ出力して、テキストを表示しない場合、false。 既定値: true (テキストを表示)

z_ VersionWindow プロパティ / IVersionWindow インターフェース

プレビューウィンドウの子ウィンドウであるバージョンウィンドウの設定をお客様プログラムから動的に変更する時に使います。

このプロパティを使用して、バージョンウィンドウの会社名や URL などを実行時に変更することが可能です。

型(C#)	型(VB.NET)	プロパティ名	説明
Form	Form	FormVersion	バージョンフォーム
Image	Image	ProductImage	製品画像
string	String	ProductName	製品名
string	String	CopyRight	製品バージョン
string	String	CompanyName	著作権
string	String	Url	会社名
string	String	ProductImage_Top	URL
int	Integer	ProductName_Top	Top 座標 - 製品画像
int	Integer	ProductVersion_Top	Top 座標 - 製品名
int	Integer	CopyRight_Top	Top 座標 - 製品バージョン
int	Integer	CompanyName_Top	Top 座標 - 著作権
int	Integer	Url_Top	Top 座標 - 会社名
int	Integer	ProductImage_Left	Top 座標 - URL
int	Integer	ProductName_Left	Left 座標 - 製品画像
int	Integer	ProductVersion_Left	Left 座標 - 製品名
int	Integer	CopyRight_Left	Left 座標 - 製品バージョン
int	Integer	CompanyName_Left	Left 座標 - 著作権
int	Integer	Url_Left	Left 座標 - 会社名
int	Integer	ProductImage_Size	Left 座標 - URL
Size	Size	ProductName_Font	製品画像サイズ
Font	Font	ProductVersion_Font	製品名 フォント
Font	Font	CopyRight_Font	製品バージョン フォント
Font	Font	Url_Font	著作権 フォント
Font	Font	ProductName_ForeColor	URL フォント
Color	Color	ProductVersion_ForeColor	製品名 文字色
Color	Color	CopyRight_ForeColor	製品バージョン 文字色
Color	Color	Url_ForeColor	著作権 文字色
Color	Color	FormVersion	URL 文字色

変更履歴

版	作成日	変更点
1	2003.05.25	新規作成
2	2003.06.10	QR コード、Web サービス、PDF 対応
3	2006.08.05	ZIP・SVG・SVGZ 対応 プロパティ追加 (プリントダイアログ etc)
4	2006.03.02	Write メソッドの value に空文字を指定した場合、 オブジェクトを削除できる機能の説明を追加
5	2010.11.09	SavePDF メソッド : Stream 出力追加
6	2011.02.28	デザイン時のオブジェクトのプロパティを取得・設定する 機能追加(z_Objects)
7	2011.07.27	マニュアル不具合修正
8	2012.01.16	繰り返し(行)オブジェクトの属性(フォントや背景色等)を変 更できる機能追加(z_Objects.SetObject 引数追加) z_Objects.SetObject("項目名", lineNo); 以下の追加分プロパティの説明追加 AllPage / CutByPage / SwapPdfImage
9	2013.05.10	マニュアル全体見直し。不具合点修正。 プレビュー画面情報を変更するプロパティの記述追加。