

# 既婚女性から学ぶ 幸せな結婚生活のための性格分析

---

～理想の彼氏は理想の旦那に非ず!?!～



2017年5月8日

もうすぐ6月。6月といえばジューンブライド。  
ジューンブライドは花嫁が幸せになると言われていますが、  
幸せになるにはどのような相手と結婚するのが重要です。

特に結婚生活の中では顔や年収よりも、性格や価値観が重要であると言われていています。

そこで、小さなお子様がいらっしゃる既婚女性にアンケートを実施し、  
自分の性格や価値観によってどのような性格のパートナーと結婚すると  
幸せになりやすいのかを調べてみました。

## 調査概要

- ・ 調査手法：WEB調査
- ・ 調査日：2017/4/5～2017/4/7
- ・ 調査対象：
  - － 年齢：28-45歳
  - － 性別：女性
  - － 配信地域：全国
  - － 「結婚をされて3～8年の方（初婚）」且つ「お子様がいらっしゃる方」を抽出し、  
今の結婚生活に満足な人、満足でない人の性格の差を調べました。

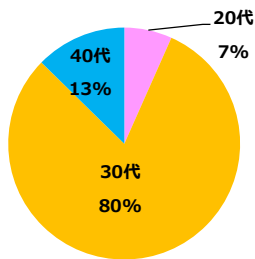
# 幸せな人、幸せでない人の 属性の特徴は？

幸せな結婚生活を送っている人とそうでない人で、  
属性に差があるのかを見ってみました。

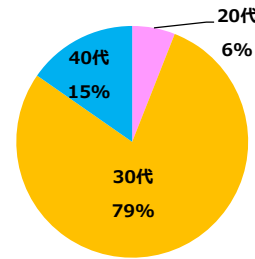
## 大きな差は見られない

### 年代

幸せと感じている人

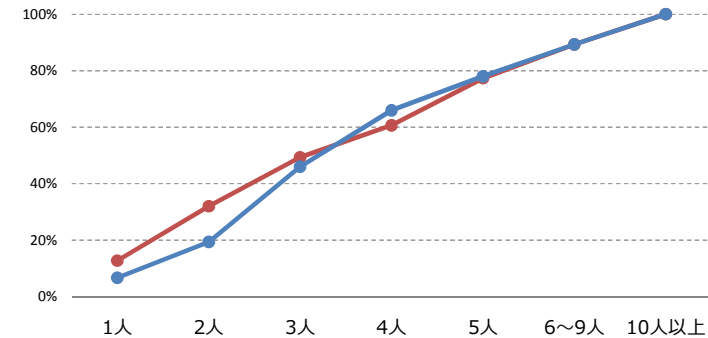


幸せと感じていない人



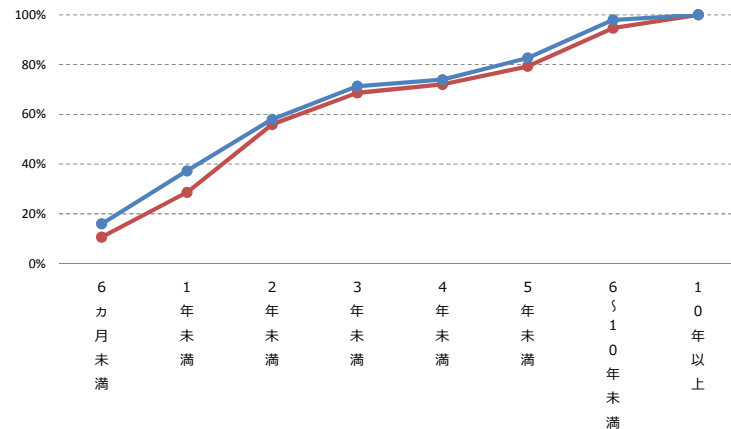
### 結婚までにお付き合いした人数

● 幸せと感じている人    ● 幸せと感じていない人



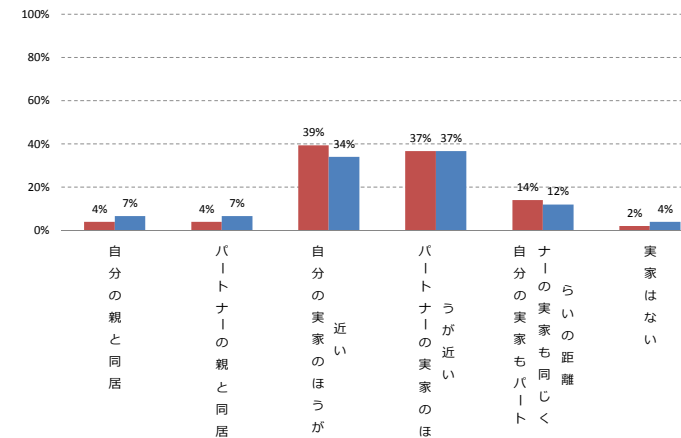
### 現在のパートナーとの結婚までの交際期間

● 幸せと感じている人    ● 幸せと感じていない人



### 今の住まいとお互いの実家との距離

■ 幸せと感じている人    ■ 幸せと感じていない人



お付き合い人数が2人以下だと幸せに。ただし1年未満のお付き合いでは幸せになり辛い傾向が若干みられるがその差は小さく、ほとんど影響はないとみられる。  
年代、住まいからの親との距離は影響は見られなかった。

# どんな性格の人が 幸せになりやすいのか？

属性ではあまり差が見られなかったため、  
自分とパートナーの性格によって  
どのような人と幸せになりやすいのかを見ました。

アンケートで自分とパートナーの性格を以下14項目についてAとBどちらに近いかわざら回答してもらいました。

	A	B
1	休日は家の中で過ごすことが多い	休日は外出することが多い
2	自分の話をすることが多い	人の話を聞くことが多い
3	お金はちまちま使う	お金はがんがん使う
4	クールで落ち着く人である	ユーモアがあって楽しい人である
5	細かいところに気付いたり、こだわる	方向性が同じなら、細部にはこだわらない
6	他人とは広く浅く付き合う	他人とは狭く深く付き合う
7	どちらかというと楽観的である	どちらかというと慎重である
8	自分の意見をきちんと言う	他人の意見をきちんと言う
9	先に頭で考える	先に手を動かす
10	仕事を優先する	家庭を優先する
11	ポケ派である	ツッコミ派である
12	何かを決断する時は自分で決めることが多い	何かを決断する時は他人と相談することが多い
13	放任主義である	過干渉である
14	自分に厳しく他人にも厳しい	自分に甘く他人にも甘い



本レポートでは、14項目の性格に分類名をつけ、AとBを以下のような略称として表記しております。

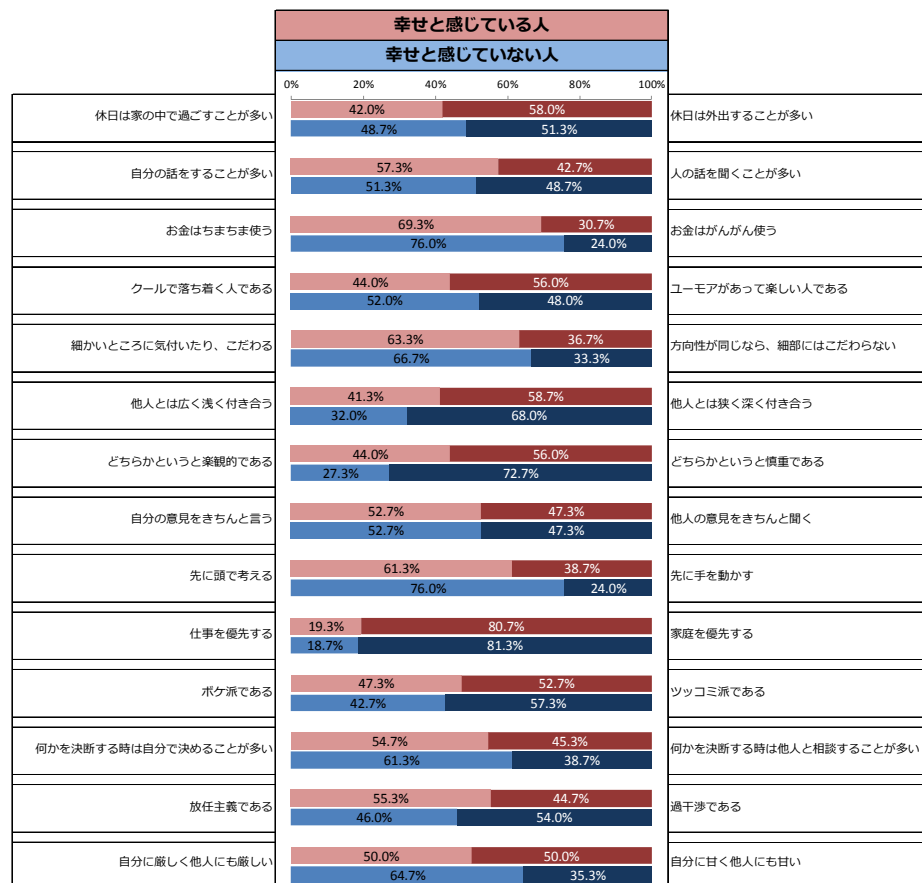
性格分類	A	B
1 休日の過ごし方	家	外出
2 会話のスタンス	話す	聞く
3 お金の使い方	ちまちま	がんがん
4 人柄	クール	ユーモア
5 几帳面さ	細かい	大雑把
6 人との付き合い方	広く浅く	狭く深く
7 考え方	楽観的	慎重
8 自己主張	意見を言う	意見を聞く
9 取り組み方	先に考える	先に手を動かす
10 仕事or家庭	仕事	家庭
11 役柄	ポケ	ツッコミ
12 決断	自分で決める	人に相談する
13 人への関心	放任	過干渉
14 接し方	甘い	厳しい

# 分析①-1：自分の性格別幸せ率

◆既婚女性に**自分自身の性格**を聞いてみました。

**楽観的、先に手を動かす、自分にも他人にも甘い性格の人は幸せ率が高い。**

## 自分の性格分布



## 自分の性格別幸せ率

性格	幸せ率	幸せ率の差	幸せ率	性格
休日の過ごし方	家 46.3%	→ 6.7%	53.0%	外出
会話のスタンス	話す 52.8%	← 6.0%	46.7%	聞く
お金の使い方	ちまちま 47.7%	→ 8.4%	56.1%	がんがん
人柄	クール 45.8%	→ 8.0%	53.8%	ユーモア
几帳面さ	細かい 48.7%	→ 3.7%	52.4%	大雑把
人との付き合い方	広く浅く 56.4%	← 10.0%	46.3%	狭く深く
考え方	楽観的 61.7%	← 18.2%	43.5%	慎重
自己主張	意見を言う 50.0%	= 0.0%	50.0%	意見を聞く
取り組み方	先に考える 44.7%	→ 17.0%	61.7%	先に手を動かす
仕事or家庭	仕事 50.9%	← 1.1%	49.8%	家庭
役柄	ボケ 52.6%	← 4.7%	47.9%	ツッコミ
決断	自分で決める 47.1%	→ 6.8%	54.0%	人に相談する
人への関心	放任 54.6%	← 9.3%	45.3%	過干渉
接し方	厳しい 43.6%	→ 15.0%	58.6%	甘い

女性の性格の分布を見ると、「家庭的」「慎重派」が多い傾向。「仕事or家庭」の幸せ率はそれほど差がないが、「慎重派or楽観的」では「慎重派」の幸せ率は低いようです。



# 分析①-2：パートナーの性格別幸せ率

◆既婚女性に自分のパートナーの性格を聞いてみました。

## パートナーがお金の使い方がちまちまで、家庭的、決め事は人に相談するタイプの人は幸せ率が高い。

### パートナーの性格分布



### パートナーの性格別幸せ率

性格	幸せ率	幸せ率の差	幸せ率	性格
休日の過ごし方	家	49.2%	1.4%	外出
会話のスタンス	話す	47.7%	4.7%	聞く
お金の使い方	ちまちま	57.9%	16.0%	がんがん
人柄	クール	45.5%	9.3%	ユーモア
几帳面さ	細かい	48.6%	2.7%	大雑把
人との付き合い方	広く浅く	44.0%	12.0%	狭く深く
考え方	楽観的	47.4%	6.1%	慎重
自己主張	意見を言う	46.4%	8.1%	意見を聞く
取り組み方	先に考える	51.8%	5.2%	先に手を動かす
仕事or家庭	仕事	38.9%	22.0%	家庭
役柄	ボケ	47.7%	4.7%	ツッコミ
決断	自分で決める	44.2%	14.6%	人に相談する
人への関心	放任	50.9%	3.3%	過干渉
接し方	厳しい	53.5%	6.1%	甘い

パートナーの性格は、放任主義が多く、その幸せ率は過干渉よりやや高いようです。



# 性格の相性は？

自分とパートナーの性格の組み合わせによって  
幸せ度（相性）が違ってくるのかを見ました。

自分がどんな性格であっても、幸せにしてくれるパートナーは、  
**「家庭を優先」「お金の使い方：ちまちま」**  
**「人との付き合い方：狭く深く」「決断：他人と相談する」**

誰でも幸せにするパートナーの性格	特に相性が良い自分の性格
<p>●<u>家庭or仕事</u></p> <p><b>仕事</b> &lt; <b>家庭</b>  <small>※「仕事」との差21ポイント</small></p>	<p>・仕事or家庭： <b>仕事</b> &lt; <b>家庭</b> (差19.8ポイント)</p>
<p>●<u>お金の使い方</u></p> <p><b>がんがん</b> &lt; <b>ちまちま</b>  <small>※「がんがん」との差15.7ポイント</small></p>	<p>・人柄 : ユーモア &lt; <b>クール</b> (差26.1ポイント)                  ・几帳面さ : 大雑把 &lt; <b>細かい</b> (差20.3ポイント)                  ・自己主張 : 意見を聞く &lt; <b>意見を言う</b> (差19.8ポイント)                  ・決断 : 自分で決める &lt; <b>人に相談する</b> (差16.6ポイント)</p>
<p>●<u>決断</u></p> <p><b>自分で決める</b> &lt; <b>人に相談する</b>  <small>※「自分で決める」との差15.4ポイント</small></p>	<p>・決断 : 自分で決める &lt; <b>人に相談する</b> (差27.1ポイント)                  ・取り組み方 : 先に考える &lt; <b>先に手を動かす</b> (差18.7ポイント)                  ・お金の使い方 : ちまちま &lt; <b>がんがん</b> (差16.3ポイント)</p>
<p>●<u>人との付き合い方</u></p> <p><b>広く浅く</b> &lt; <b>狭く深く</b>  <small>※「広く浅く」との差11.8ポイント</small></p>	<p>・自己主張 : 意見を聞く &lt; <b>意見を言う</b> (差17.3ポイント)</p>

最も相性の良い組み合わせは  
 ・人と相談するパートナーであれば、自分も人に相談する。  
 ・お金をちまちま使うパートナーとクールな自分。

一部例外はあるものの、概ね幸せにしてくれるパートナーは  
 「人柄：ユーモア」「自己主張：意見を聞く」  
 「役割：ツッコミ」

概ね幸せにしてくれるパートナーの性格	例外
<p>●人柄</p> <p>クール &lt; ユーモア</p>	<p>自分の性格が</p> <ul style="list-style-type: none"> <li>・休日の過ごし方：家</li> <li>・役柄：ツッコミ</li> </ul> <p>の場合、 「クール」なパートナーの方が若干相性が良い。</p>
<p>●自己主張</p> <p>意見を言う &lt; 意見を聞く</p>	<p>自分の性格が</p> <ul style="list-style-type: none"> <li>・会話のスタンス：話す</li> <li>・人との付き合い方：広く浅く</li> <li>・自己主張：意見を言う</li> <li>・仕事or家庭：仕事</li> </ul> <p>の場合、 「意見を言う」パートナーの方が若干相性が良い。</p>
<p>●役柄</p> <p>ボケ &lt; ツッコミ</p>	<p>自分の性格が</p> <ul style="list-style-type: none"> <li>・人柄：ユーモア</li> <li>・考え方：楽観的</li> <li>・役柄：ボケ</li> <li>・人への関心：放任</li> <li>・接し方：甘い</li> </ul> <p>の場合、 「ボケ」パートナーの方が若干相性が良い。</p>

## 分析③：同じ性格同士の相性

**概ね性格は同じ傾向である方が幸せ率が高くなる。  
特に先に手を動かす同士、意見を聞く同士、厳しい同士は  
幸せ率の差が大きくなる。**

### 同じ性格同士の方が幸せ率が高い

自分の性格	パートナーの性格	パートナーの性格		
		同じ項目	もう一方の項目	差
休日の過ごし方	家	50.0%	42.2%	7.8%
	外出	55.2%	47.9%	7.3%
几帳面さ	細かい	51.1%	46.6%	4.5%
	大雑把	60.4%	44.2%	16.1%
自己主張	意見を言う	51.0%	48.4%	2.7%
	意見を聞く	60.0%	40.3%	19.7%
取り組み方	先に考える	50.4%	33.3%	17.0%
	先に手を動かす	75.0%	54.8%	20.2%
役柄	ボケ	57.1%	47.7%	9.5%
	ツッコミ	56.0%	39.5%	16.4%
人への関心	放任	57.9%	44.7%	13.2%
	過干渉	50.0%	43.0%	7.0%
接し方	厳しい	53.5%	33.7%	19.8%
	甘い	60.9%	53.7%	7.3%

### パートナーの性格によって幸せ率が高い

自分	パートナーの会話のスタンス		話す	聞く	差
	会話のスタンス	話す	50.0%	55.7%	5.7%
	聞く	44.6%	48.6%	4.0%	

自分	パートナーの人柄		クール	ユーモア	差
	人柄	クール	44.8%	47.4%	2.5%
	ユーモア	46.3%	59.6%	13.3%	

自分	パートナーの人柄		楽観的	慎重	差
	考え方	楽観的	59.4%	65.1%	5.7%
	慎重	40.2%	47.7%	7.5%	

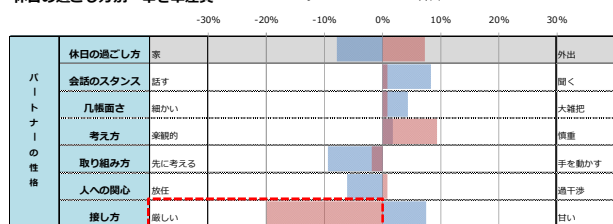
※みんな幸せにしてくれるパートナーの項目  
(家庭or仕事、お金の使い方、決断、人との付き合い方)を除く。

会話のスタンス、人柄、考え方に関してはパートナーが「聞く」「ユーモア」「慎重」である方が幸せ率が高くなる。  
ただし幸せ率の差はそこまで大きくない。

# 分析④-1：自分の性格タイプ別パートナーとの相性

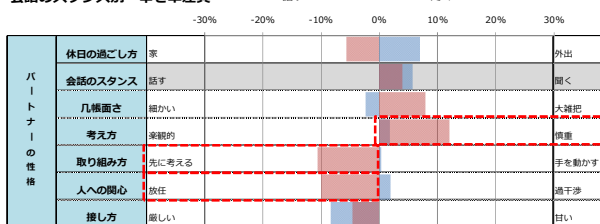
みんな幸せにしてくれるパートナー、概ね幸せにしてくれるパートナーの項目（家庭or仕事、お金の使い方、決断、人との付き合い方、人柄、自己主張、役割）を除き、それぞれの相性を見ていきました。

休日の過ごし方別 幸せ率差異



休日の過ごし方が「外出」であれば、パートナーの接し方は「厳しい」方が幸せ。他の性格は大差が見られない。

会話のスタンス別 幸せ率差異



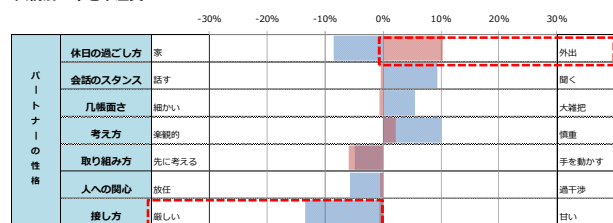
会話のスタンスが「聞く」であればパートナーの性格は「慎重」「先に考える」「放任」方が幸せ。「話す」であれば、パートナーの性格はあまり影響しない。

お金の使い方別 幸せ率差異



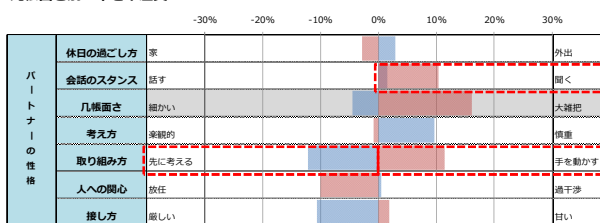
自分のお金の使い方によってパートナーの性格の相性は大きく異なり、取り組み方、人への関心は特にそれぞれの相性がある。「がんがん」は「大雑把」「先に手を動かす」「過干渉」のパートナーと相性が良く、「ちまちま」なら「先に考える」「放任」の方が相性が良い。

人柄別 幸せ率差異



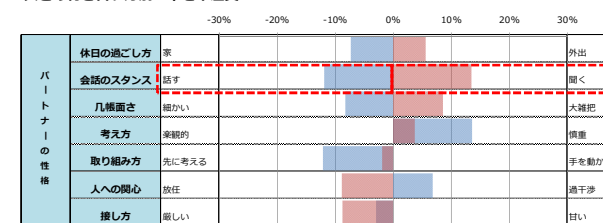
人柄が「ユーモア」であれば、パートナーは外出するの方が相性が良く、それ以外の性格はほとんど影響しない。「クール」の場合は「厳しい」方が相性が良い。

几帳面さ別 幸せ率差異



自分の几帳面さによってパートナーの性格の相性は大きく異なり、取り組み方は特にそれぞれの相性がある。「細かい」なら「先に考える」「厳しい」と。「大雑把」なら「聞く」「先に手を動かす」「放任」方が相性が良い。

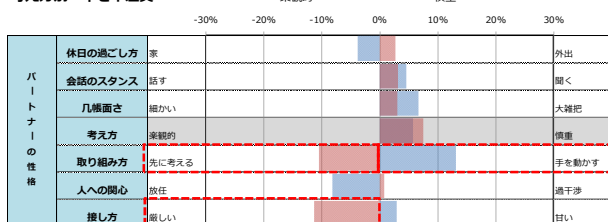
人との付き合い方別 幸せ率差異



自分の人との付き合い方により、パートナーの会話のスタンスは重要になってくる。「広く浅く」であればパートナーの性格は「話す」「慎重」「先に考える」。「狭く深く」であれば「聞く」方が相性が良い。

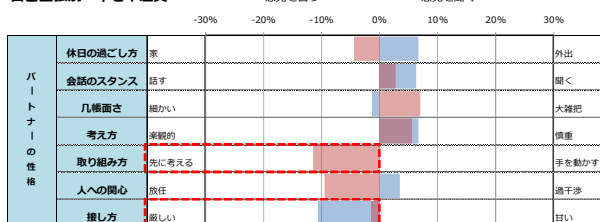
# 分析④-2：自分の性格タイプ別パートナーとの相性

考え方別 幸せ率差異



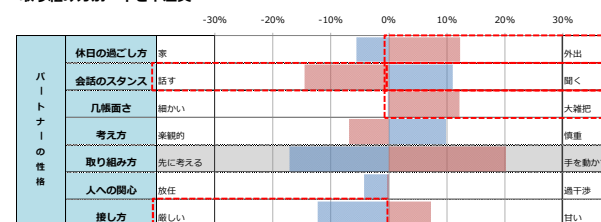
自分の考え方によってパートナーの会話のスタンスは重要になってくる。  
「楽観的」であれば、「先に手を動かす」パートナーと。  
「慎重」であれば「先に考える」「厳しい」パートナーの方が相性が良い。

自己主張別 幸せ率差異



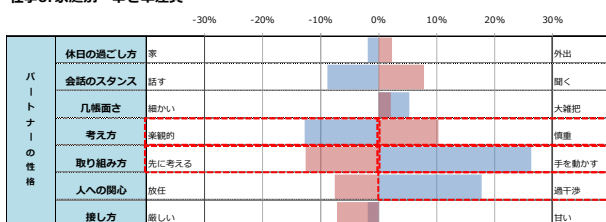
自分の自己主張が「意見を言う」であれば、  
取り組み方は「先に考える」パートナー、  
「意見を聞く」であれば「厳しい」パートナーとの方がより相性が良い。

取り組み方別 幸せ率差異



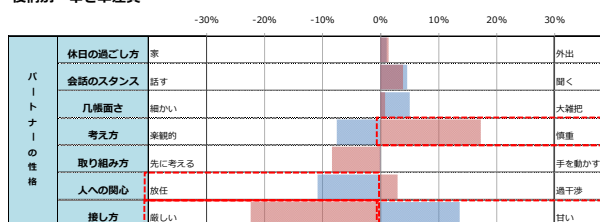
自分の取り組み方によってパートナーの性格の相性は大きく異なり、会話のスタンスは大きく影響する。  
「先に考える」なら「聞く」「厳しい」パートナー、  
「先に手を動かす」なら「外出」「話す」「大雑把」のパートナーと相性が良い。

仕事or家庭別 幸せ率差異



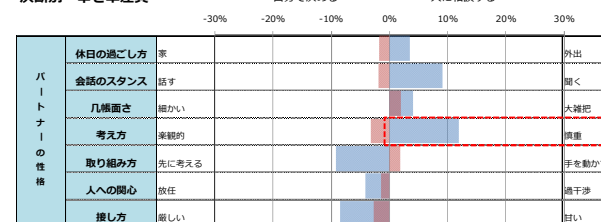
自分が仕事or家庭によってパートナーの性格の相性は大きく異なる。  
「仕事」なら「楽観的」「先に手を動かす」「過干渉」、  
「家庭」なら「慎重」「先に考える」パートナーと相性が良い。

役割別 幸せ率差異



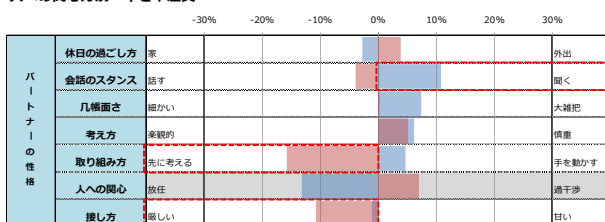
自分の自己主張が「意見を言う」であれば、  
取り組み方は「先に考える」パートナー、  
「意見を聞く」であれば「厳しい」パートナーとの方がより相性が良い。

決断別 幸せ率差異



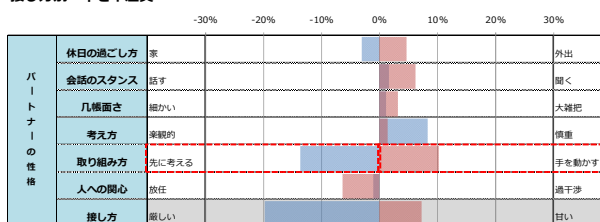
自分の決断が「自分で決める」であればパートナーは「慎重」である方が相性が良い。  
「人に相談する」であればパートナーの性格はあまり影響はない。

人への関心別 幸せ率差異



自分の人への関心が「放任」であればパートナーは「聞く」パートナー、  
「過干渉」であれば「先に考える」「厳しい」パートナーと相性が良い。

接し方別 幸せ率差異



自分の接し方が「厳しい」であれば、「先に考える」、  
「甘い」であれば「先に手を動かす」パートナーが相性が良い。

## まとめ

※自分×パートナーの詳細な相性組み合わせは前頁でご確認ください。

### みんなが幸せになるパートナーはこんな人

- 仕事ばかりにかまけず**家庭も大切**にする
- **お金はちまちま**と使う
- 物事を決めるときは**相談**してくれる
- 人付き合いは**狭く深く**

### みんなが概ね幸せになるパートナーはこんな人

- **ユーモア**があり
- **意見を聞いて**くれ
- **ツッコミ**タイプ

(一部例外有り)

- 基本的に**同じ性格同士のほうが結婚後の幸せ率は高い**傾向。
- 特に、「**先に頭で考える派**」「**先に手を動かす派**」はパートナーと同じタイプのほうがよい。
- 上記以外の性格では、自分のお金の使い方、取り組み方、仕事派であるかは、相手の性格により幸せ度が大きく異なるのでよく見極めるべき。

みんなが幸せになるパートナー4項目を並べてみると、  
仕事バリバリでリッチなデートをしてくれて、女性を引っ張ってくれるような決断力が  
あり、顔が広い...いわゆる理想の彼氏とは真逆ようです。  
幸せな結婚生活を送りたい！子供も欲しい！と思う独身女性のみなさん、  
結婚向きな男性を性格から見極めたほうがよさそうです。

### 編集後記

今回の分析チームの既婚男性Kさんは、女性を幸せにするベストパートナーなのでしょうか？

- ✓ 家庭を大切・・・◎
- ✓ ユーモア・・・◎
- ✓ ツッコミ・・・◎ (関西人だから両刀!?)
- ✓ 奥さんに相談する・・・せざるを得ない...
- ✓ お金はちまちま・・・使わざるを得ない...

奥様が財布の紐を握っているので...とのことですが。  
結局は、かかあ天下が家庭円満の秘訣なのかもしれません...