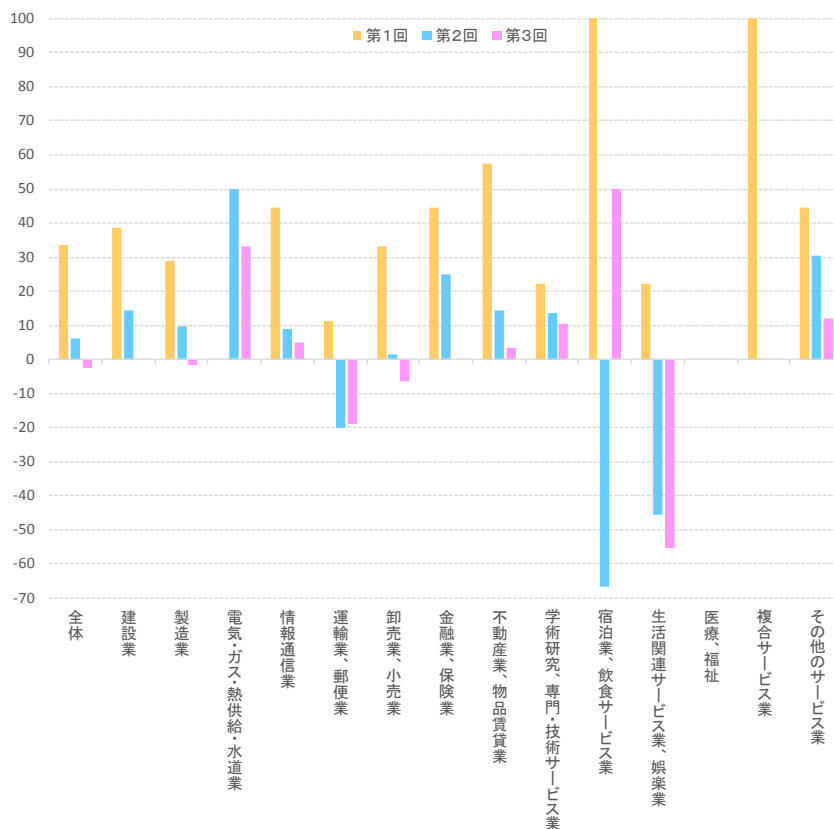


図表A 第3回「企業の取引リスクに対する意識」調査 / 業種別景況感 DI

(n=675)

| | 景況感は良くなった | | 景況感は悪くなった | | 景況感DI | |
|-----------------|-----------|-------|-----------|-------|-------|-------|
| | 今回 | 前回 | 今回 | 前回 | 今回 | 前回 |
| 全体 | 18.9% | 27.3% | 21.6% | 21.1% | -2.7 | 6.2 |
| 建設業 | 12.5% | 32.1% | 12.5% | 17.9% | 0.0 | 14.3 |
| 製造業 | 19.7% | 30.5% | 21.6% | 20.9% | -1.9 | 9.6 |
| 電気・ガス・熱供給・水道業 | 33.3% | 50.0% | 0.0% | 0.0% | 33.3 | 50.0 |
| 情報通信業 | 21.3% | 21.1% | 16.4% | 12.3% | 4.9 | 8.8 |
| 運輸業、郵便業 | 18.8% | 22.9% | 37.5% | 42.9% | -18.8 | -20.0 |
| 卸売業、小売業 | 17.5% | 24.5% | 24.1% | 23.1% | -6.6 | 1.3 |
| 金融業、保険業 | 9.1% | 33.3% | 9.1% | 8.3% | 0.0 | 25.0 |
| 不動産業、物品賃貸業 | 16.7% | 28.6% | 13.3% | 14.3% | 3.3 | 14.3 |
| 学術研究、専門・技術サービス業 | 31.0% | 29.7% | 20.7% | 16.2% | 10.3 | 13.5 |
| 宿泊業、飲食サービス業 | 50.0% | 0.0% | 0.0% | 66.7% | 50.0 | -66.7 |
| 生活関連サービス業、娯楽業 | 0.0% | 0.0% | 55.6% | 45.5% | -55.6 | -45.5 |
| 医療、福祉 | 0.0% | 0.0% | 0.0% | 0.0% | 0.0 | 0.0 |
| 複合サービス業 | 0.0% | 0.0% | 0.0% | 0.0% | 0.0 | 0.0 |
| その他のサービス業 | 29.4% | 39.1% | 17.6% | 8.7% | 11.8 | 30.4 |



RISMON GROUP NEW INFORMATION




●リスモングループ NEW インフォメーション●

図表B 第3回「企業の取引リスクに対する意識」調査 / 倒産数見通し

(n=675)

| | 倒産数は大幅に増加すると思う | 倒産数は若干増加すると思う | 倒産数はあまり変わらないと思う | 倒産数は若干減少すると思う | 倒産数は大幅に減少すると思う |
|-----------------|----------------|---------------|-----------------|---------------|----------------|
| 全体 | 1.5% | 40.4% | 50.7% | 7.1% | 0.3% |
| 建設業 | 0.0% | 40.0% | 50.0% | 10.0% | 0.0% |
| 製造業 | 0.9% | 35.7% | 59.2% | 3.8% | 0.5% |
| 電気・ガス・熱供給・水道業 | 0.0% | 39.3% | 54.1% | 6.6% | 0.0% |
| 情報通信業 | 3.1% | 34.4% | 53.1% | 9.4% | 0.0% |
| 運輸業、郵便業 | 2.8% | 46.2% | 43.9% | 7.1% | 0.0% |
| 卸売業、小売業 | 9.1% | 9.1% | 63.6% | 9.1% | 9.1% |
| 金融業、保険業 | 0.0% | 43.3% | 40.0% | 16.7% | 0.0% |
| 不動産業、物品賃貸業 | 0.0% | 41.4% | 48.3% | 10.3% | 0.0% |
| 学術研究、専門・技術サービス業 | 0.0% | 50.0% | 50.0% | 0.0% | 0.0% |
| 宿泊業、飲食サービス業 | 0.0% | 55.6% | 33.3% | 11.1% | 0.0% |
| 生活関連サービス業、娯楽業 | 0.0% | 100.0% | 0.0% | 0.0% | 0.0% |
| 医療、福祉 | 0.0% | 47.1% | 35.3% | 17.6% | 0.0% |
| 複合サービス業 | 0.0% | 33.3% | 66.7% | 0.0% | 0.0% |
| その他のサービス業 | 0.0% | 0.0% | 100.0% | 0.0% | 0.0% |

図表C 第3回「企業の取引リスクに対する意識」調査 / 与信管理コストの使い道

(n=479/複数回答)

| 与信情報 | 構成比 |
|---------------------------|-------|
| e-与信ナビ(企業信用格付) | 56.4% |
| e-管理ファイル(モニタリングサービス) | 22.1% |
| よくばりPDF(国内企業信用調書) | 16.3% |
| 財務情報サービス | 9.8% |
| RM財務格付 | 10.2% |
| ポートフォリオサービス(債権リスク分析) | 8.6% |
| 信用調書(国内企業) | 33.2% |
| 信用調書(海外企業) | 11.4% |
| その他調査会社のサービス | 21.6% |
| Secured Monster(債権保証サービス) | 2.4% |
| 取引信用保険 | 9.3% |
| ファクタリング | 10.5% |
| その他の保証サービス | 5.0% |

図表D 第3回「企業の取引リスクに対する意識」調査 / 与信管理コストの使い道と問題債権の発生

(n=479 / 複数回答)

| | 貸倒れまたは回収遅延が発生した | 貸倒れが発生した | | | 回収遅延が発生した | 全額回収できた | 現在徐々に回収している | ほとんど回収できていない | 貸倒れおよび回収遅延は発生していない |
|----------------------------|-----------------|----------|---------------|---------------|-----------|---------|-------------|--------------|--------------------|
| | | 貸倒れが発生した | 経営への影響が大きい貸倒れ | 経営への影響が軽微な貸倒れ | | | | | |
| e-与信ナビ (企業信用格付) | 36.7% | 22.6% | 0.8% | 21.8% | 14.2% | 3.9% | 7.9% | 2.4% | 63.3% |
| e-管理ファイル (モニタリングサービス) | 31.5% | 20.8% | 0.0% | 20.8% | 10.7% | 4.0% | 4.7% | 2.0% | 68.5% |
| よくばりPDF (国内企業信用調書) | 35.5% | 19.1% | 0.9% | 18.2% | 16.4% | 4.5% | 9.1% | 2.7% | 64.5% |
| 財務情報サービス | 36.4% | 15.2% | 0.0% | 15.2% | 21.2% | 4.5% | 12.1% | 4.5% | 63.6% |
| RM財務格付 | 33.3% | 23.2% | 0.0% | 23.2% | 10.1% | 2.9% | 4.3% | 2.9% | 66.7% |
| ポートフォリオサービス (債権リスク分析) | 46.6% | 29.3% | 1.7% | 27.6% | 17.2% | 8.6% | 6.9% | 1.7% | 53.4% |
| 信用調書 (国内企業) | 35.7% | 23.7% | 0.0% | 23.7% | 12.1% | 1.3% | 7.6% | 3.1% | 64.3% |
| 信用調書 (海外企業) | 35.1% | 23.4% | 0.0% | 23.4% | 11.7% | 1.3% | 9.1% | 1.3% | 64.9% |
| その他調査会社のサービス | 45.9% | 30.8% | 0.7% | 30.1% | 15.1% | 2.1% | 11.0% | 2.1% | 54.1% |
| Secured Monster (債権保証サービス) | 50.0% | 31.3% | 0.0% | 31.3% | 18.8% | 6.3% | 12.5% | 0.0% | 50.0% |
| 取引信用保険 | 42.9% | 33.3% | 0.0% | 33.3% | 9.5% | 4.8% | 4.8% | 0.0% | 57.1% |
| ファクタリング | 45.1% | 32.4% | 0.0% | 32.4% | 12.7% | 1.4% | 9.9% | 1.4% | 54.9% |
| その他の保証サービス | 41.2% | 20.6% | 0.0% | 20.6% | 20.6% | 5.9% | 11.8% | 2.9% | 58.8% |

表E 第3回「企業の取引リスクに対する意識」調査 / 与信管理予算の増減と問題債権の発生

(n=479 / 単一回答)

| | 予算が増加した | 変わらない | 予算が減少した |
|--------------------|---------|-------|---------|
| 全体 | 17.3% | 74.5% | 8.1% |
| 貸倒れまたは回収遅延が発生した | 21.7% | 68.5% | 9.8% |
| 貸倒れが発生した | 27.4% | 62.8% | 9.7% |
| 経営への影響が大きい貸倒れ | 66.7% | 33.3% | 0.0% |
| 経営への影響が軽微な貸倒れ | 26.4% | 63.6% | 10.0% |
| 回収遅延が発生した | 12.7% | 77.5% | 9.9% |
| 全額回収できた | 5.3% | 89.5% | 5.3% |
| 現在徐々に回収している | 15.0% | 75.0% | 10.0% |
| ほとんど回収できていない | 16.7% | 66.7% | 16.7% |
| 貸倒れおよび回収遅延は発生していない | 14.6% | 78.3% | 7.1% |

図表F 第3回「企業の取引リスクに対する意識」調査／予算の増加理由

| | 選んだ理由 |
|---------|--|
| 予算が増加した | ファクタリングの導入 |
| 予算が増加した | 顧客数の増加 |
| 予算が増加した | 与信管理の強化の為、従来に加えて御社のサービスを利用 |
| 予算が増加した | 与信が悪くても仕事を取りに行かなければならない場面が多くなったので、ファクタリングを利用することが増えた。 |
| 予算が増加した | 新規取引企業が増えた |
| 予算が増加した | 取引信用保険付保条件拡充による保険料増額。 |
| 予算が増加した | 今年度中にポートフォリオ分析を行うため増加見込み。2015年度末に取引信用保険に新規加入したため、昨年度予算は一昨年度と比較して大幅に増加しました。 |
| 予算が増加した | 海外の与信管理を強化開始したため。 |
| 予算が増加した | 基本料金の値上げに応じた為。 |
| 予算が増加した | 取引先数増加。 |
| 予算が増加した | 海外企業 |
| 予算が増加した | 管理レベルが細かくなった |
| 予算が増加した | 海外の与信先が増えたため |
| 予算が増加した | 与信管理業種の拡大 |
| 予算が増加した | 与信評価大勢を見直したため |
| 予算が増加した | 貴社との新規契約により増加 |
| 予算が増加した | 2015年度は使用していなかったため |
| 予算が増加した | 重点フォロー先の決算期変更に合わせて、TDBの前払いチケット購入時期をずらしたか今年度から与信管理を運用開始したため |
| 予算が増加した | 個別与信検索が増えたから |
| 予算が増加した | 調査対象の範囲を増やした為 |
| 予算が増加した | 年2回のメンテナンス費用。 |
| 予算が増加した | 昨年度は9月の一括見直しを実施せず、今年度は実施したため増加している。 |
| 予算が増加した | 2015年度はない |
| 予算が増加した | 社内規則を改定し、取引企業のモニタリング、再調査を行ったため。 |
| 予算が増加した | 新規取引先の増加 |
| 予算が増加した | 取引社数の増加 |
| 予算が増加した | 必要とは考えている |
| 予算が増加した | 検索対象、管理ファイルへの登録件数が増えた |
| 予算が増加した | 必要に迫られて |
| 予算が増加した | 新規取引先開拓のため、信用情報を活用するため。 |
| 予算が増加した | 営業強化により新規案件が増え利用回数が増えたため |
| 予算が増加した | 倒産件数が増加する。 |
| 予算が増加した | 昨年8月からの利用の為、利用実績5か月、今年は利用実績10ヶ月強で単純に活用期 |
| 予算が増加した | ファクタリングの対象額の増加。一部、信用調書のTSRの利用 |
| 予算が増加した | 保険増加のため |
| 予算が増加した | リスクモンスター社のサービス導入および信用調書の活用 |
| 予算が増加した | 昨年までは、見直し時情報をリスクの高いところしか取得していなかったが、今年度からはすべて取得することにした |
| 予算が増加した | ファクタリング金額の増加により費用が増加した。 |
| 予算が増加した | e-与信ナビの新規、新規候補の調査が増えた |
| 予算が増加した | 保険導入 |
| 予算が増加した | 取引の増加のため |
| 予算が増加した | 会社方針の変更 |
| 予算が増加した | 見積先すべての調査が必要となった為 |
| 予算が増加した | 調査企業の増加 |
| 予算が増加した | 与信管理強化を図ったため。 |
| 予算が増加した | 新規得意先増加による |
| 予算が増加した | 取引の拡大による。 |
| 予算が増加した | 滞留債権の増加 |
| 予算が増加した | 昨年度後半から御社のサービスを利用した為 |
| 予算が増加した | 契約先の増加 |
| 予算が増加した | 取引先が増加したため |
| 予算が増加した | 信用調書を取り寄せる機会が増加したため。(業績に少し不安がある取引先が増えてきているため) |
| 予算が増加した | 反社関係調査 |
| 予算が増加した | 組織統合による増加 |

| | 選んだ理由 |
|---------|---------------------------|
| 予算が増加した | 調査対象の増加 |
| 予算が増加した | 売上、取引先増。 |
| 予算が増加した | 売上の増加に伴うもの |
| 予算が増加した | 取引件数の増加によるもの |
| 予算が増加した | 与信調査依頼件数の増加 |
| 予算が増加した | 取引先数増加のため |
| 予算が増加した | 与信管理規定に従い、継続取引先の調査が増えたため。 |
| 予算が増加した | 事業拡大に伴う与信管理の管理体制強化のため |
| 予算が増加した | 顧客増加や法改正によるもの |
| 予算が増加した | 与信件数の増加 |

図表G 第3回「企業の取引リスクに対する意識」調査／予算の減少理由

| | 選んだ理由 |
|---------|--|
| 予算が減少した | e-管理ファイルの利用を中止したため |
| 予算が減少した | 保証額の減少 |
| 予算が減少した | 調査会社に殆ど頼まなくなった。以前はチケットを購入したが、無駄なので購入せず…ある意味与信ナビで十分 |
| 予算が減少した | 単純に経費削減です |
| 予算が減少した | 調査書の取得を減らした。 |
| 予算が減少した | ポートフォリオサービス未取得 |
| 予算が減少した | 与信の悪い企業との取引を減らしたため。 |
| 予算が減少した | 信用調査等のサービスの利用が乏しかった |
| 予算が減少した | コスト削減 |
| 予算が減少した | 無駄な格付調査の件数を無くした。 |
| 予算が減少した | e-管理ファイルの利用停止 |
| 予算が減少した | ポートフォリオサービスの実施を見送った為。 |
| 予算が減少した | 弊社お取引先の良化及び現社会情勢により。 |
| 予算が減少した | 決算書の直接入手等によって与信管理コストが減少したため。 |
| 予算が減少した | リスク低下 |
| 予算が減少した | 保証料率の低減。 |
| 予算が減少した | ファクタリングの見直し |
| 予算が減少した | 新規取引の顧客が出なかった |
| 予算が減少した | 予算額の見直し |
| 予算が減少した | 保証会社を変えたため |
| 予算が減少した | 経費削減 |
| 予算が減少した | ファクタリング対象企業の取引(保証)減 |
| 予算が減少した | 景気回復により、主要顧客の信用度が上がったからです。 |
| 予算が減少した | 経費削減 |
| 予算が減少した | 新規顧客の減少 |
| 予算が減少した | RMIに変更したため |
| 予算が減少した | 取引対象会社を限定した。 |
| 予算が減少した | リスクモンスターサービスを導入した為、年間与信管理費用が削減となった。 |